

# **RAPPORT D'ACTIVITÉ 2020**

**Assemblée générale du 30 avril 2021**

# SOMMAIRE

<b>1. INTRODUCTION.....</b>	<b>2</b>
<b>2. PRÉSENTATION ET RÉSULTATS 2020 .....</b>	<b>4</b>
2.1. Bureau et Conseil d'administration .....	4
2.2. Notre mission.....	4
2.3. Caractéristiques du public accueilli.....	5
2.4. Public et activités .....	5
<b>3. L'EQUIPE DU CENTRE ALPHA CHOISY .....</b>	<b>6</b>
3.1. Les salariées.....	6
3.2. Les bénévoles .....	7
3.3. Les stagiaires.....	7
<b>4. LES ACTIONS.....</b>	<b>7</b>
4.1. Formations linguistiques .....	7
Assiduité et crise sanitaire .....	9
4.2. Partenariats inter-associatifs.....	9
4.3. Mutualisation .....	10
Rentrée partagée du 13 <sup>e</sup> arrondissement .....	10
Certifications .....	10
4.4. Formation des bénévoles.....	12
Rentrée Partagée.....	12
Formations axées sur l'enseignement du français .....	12
4.5. Médiation sociale et culturelle .....	13
Médiation individuelle .....	13
Médiation collective .....	13
4.6. Accompagnement professionnel.....	14
4.7. Réseau EIF-FEL.....	15

# 1. INTRODUCTION

L'association Centre Alpha Choisy (CAC) est une association de Loi 1901 à statut d'organisme de formation. Sa mission principale est de répondre aux besoins des personnes ne maîtrisant pas ou peu la langue française en proposant des formations linguistiques et un accompagnement adaptés. Le CAC accueille en formation près de 400 personnes par an avec des difficultés d'insertion sociale et professionnelle de par leurs manques linguistiques. Ces effectifs ont été divisé par deux en 2020 en raison des mesures sanitaires prises en contexte de pandémie.

Le CAC voit le jour le 31 mai 1996 dans le 13<sup>e</sup> arrondissement de Paris sous l'impulsion d'une équipe de bénévoles animés par la volonté de faciliter, par un apprentissage de la langue française, l'intégration des migrants originaires en grande partie d'Asie.

Fort d'une expérience reconnue, de l'engagement de plus de 50 bénévoles et du professionnalisme d'une dizaine de salariés, le CAC est un organisme de référence dans le sud de Paris. Les valeurs et le projet associatif demeurent intacts au nom de la solidarité, de la laïcité et de l'intégration.

Le public que le CAC accueille en formation est constitué en majorité d'adultes peu ou pas scolarisés dans leur pays d'origine (avec une priorité pour les habitants du 13<sup>ème</sup> arrondissement, les Parisiens bénéficiaires du RSA et les primo-arrivants), de demandeurs d'emploi et de salariés pour qui la pratique de la langue française est un enjeu important en termes d'insertion, de pérennisation d'emploi ou de promotion interne.

L'offre de formation du CAC est constituée d'ateliers de français à visée d'insertion sociale du niveau Pré A1 au niveau B1, de formations en français à visée professionnelle pour l'entrée en emploi et la montée en compétences des salariés de la restauration ou autre jusqu'au niveau B1, d'un parcours linguistique à visée d'insertion sociale et professionnelle pour les primo-arrivants arrivés en France depuis moins de 5 ans, signataires du CIR, peu ou pas scolarisés, ainsi que de trois cours de remise à niveau en savoirs de base : Lire et Ecrire, Littérature, Calcul et un cours de conversation pour les niveaux les plus élevés (B1/B2).

Les actions de formation linguistique conduites par le CAC s'adaptent en permanence aux besoins spécifiques détectés au moment de l'accueil des publics que ce soit lors la Rentrée partagée du 13<sup>e</sup> arrondissement ou lors des sessions d'inscription qui ont lieu au CAC. Le partenariat avec Réseau EIF-FEL nous permet également d'inscrire de nouveaux apprenants tout au long de l'année. L'accompagnement des publics accueillis par le CAC se complète par un suivi en médiation sociale, une aide spécifique pour réaliser les démarches administratives (écrivain public) et un accompagnement à l'insertion professionnelle personnalisé et collectif pour les primo-arrivants et les apprenants des groupes Français Langue Professionnelle.

L'année 2020 a été marquée par deux périodes de confinement qui ont fortement impacté l'organisation habituelle et les modes de fonctionnement du Centre Alpha Choisy.

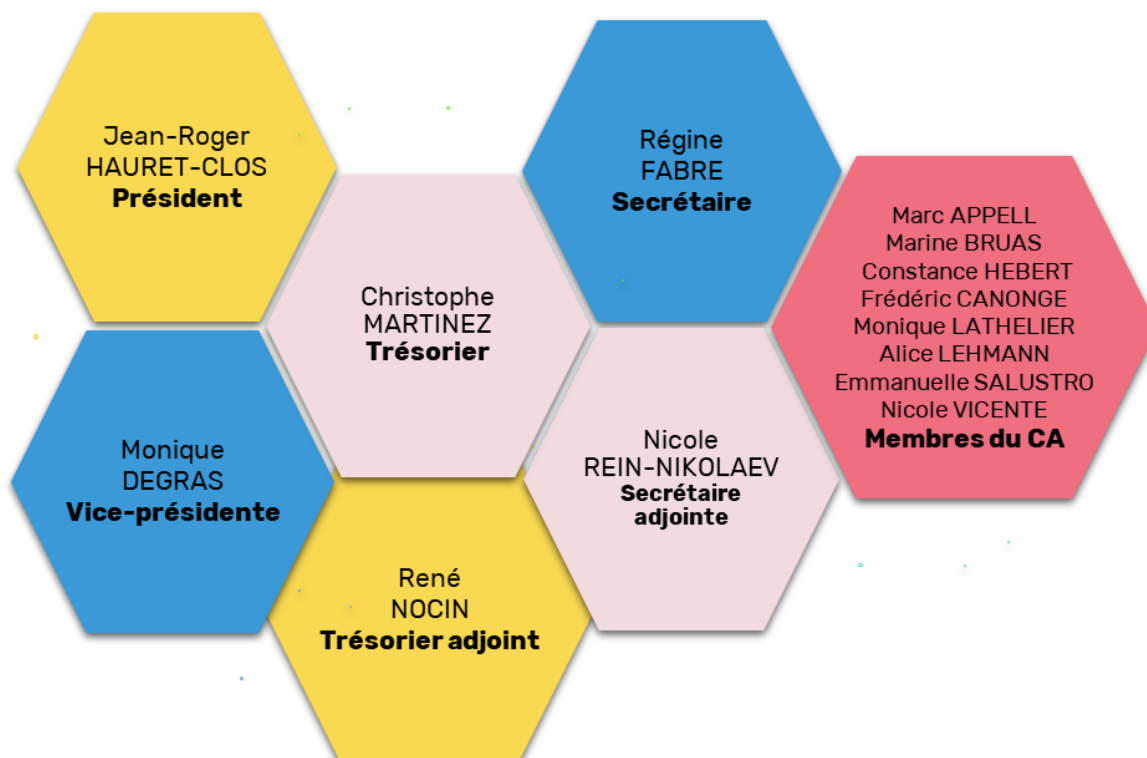
Cependant, le Centre Alpha Choisy n'a jamais interrompu ses activités en sachant les adapter aux contraintes sanitaires. Ainsi des cours à distance ont été organisés via internet pour permettre à nos apprenants de poursuivre l'apprentissage du français durant les confinements. De même les deux médiatrices présentes au sein de l'association ont maintenu le lien social avec l'ensemble des apprenants en mettant en œuvre des permanences téléphoniques journalières. Lors de la reprise des cours en présentiel, et ce de mai à décembre, le protocole sanitaire strict nous a conduit à réduire le nombre des participants par groupe afin de respecter les mesures de distanciation.

Durant toute l'année nous avons informé régulièrement nos partenaires financiers des mesures de substitution que nous mettions en place. Ils ont continué à nous apporter leur soutien dans la réalisation de nos actions.

En 2020 a vu le jour le nouveau logo du Centre Alpha Choisy ainsi qu'une refonte totale du site internet, enrichi de nouvelles pages contenant des ressources pour les apprenants et les formateurs et d'une charte graphique totalement renouvelée.

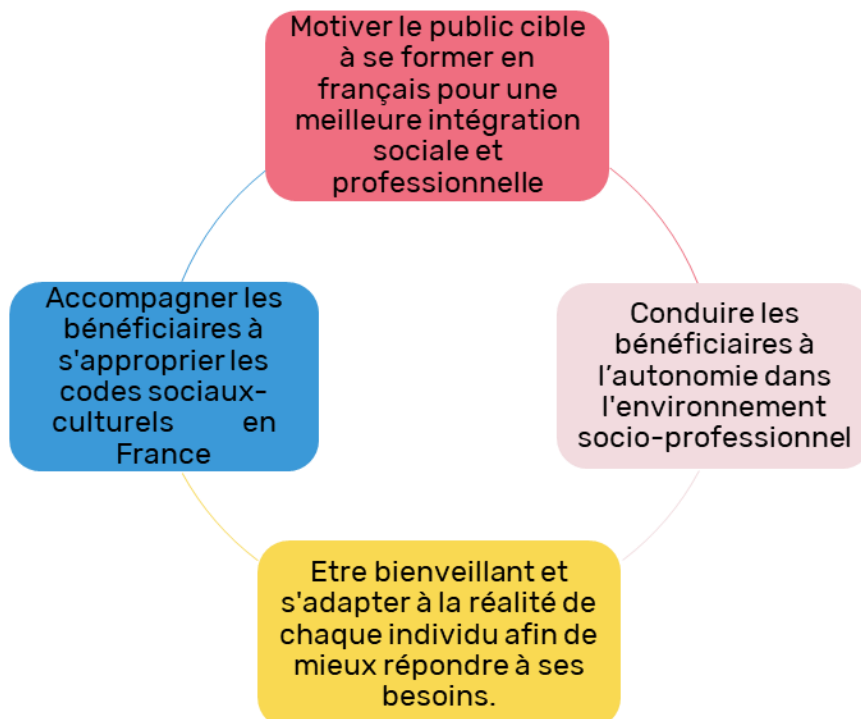
## 2. PRÉSENTATION ET RÉSULTATS 2020

### 2.1. BUREAU ET CONSEIL D'ADMINISTRATION



### 2.2. NOTRE MISSION

Former en français des personnes allophones ou maîtrisant peu le français pour les rendre autonomes en France dans leurs activités quotidiennes et professionnelles.



## 2.3. CARACTERISTIQUES DU PUBLIC ACCUEILLI

### 213 personnes

122 femmes  
91 hommes  
47 nationalités

### Lieu de vie

149 personnes habitant à Paris  
112 habitant à Paris 13e  
82 habitant en banlieue  
29 habitant dans des QPV  
34 habitant dans des QVA

### Profil socio-professionnel

Commerce : 10  
Nettoyage : 12  
Restauration/hôtellerie : 40  
Autres : 16  
Sans-activité : 135

### Date d'arrivée en France

Moins de 5 ans : 124  
Entre 5 et 10 ans : 60  
Plus de 10 ans : 29

### Niveau de scolarité

Non scolarisé : 29  
Moins de 5 ans : 37  
Entre 5 et 10 ans : 75  
Plus de 10 ans : 67  
Etudes supérieures : 5

### Moyenne d'âge

Moins de 25 ans : 30  
De 25 à 50 ans : 150  
Plus de 50 ans : 33

## 2.4. PUBLIC ET ACTIVITES

### Autonomie sociale

- **Français à visée d'insertion sociale**  
• 53 personnes
- **Objectif pré A1**  
• 14 personnes
- **Savoirs de base**  
• 40 personnes
- **Médiation**  
• 275 personnes
- **Santé**  
• 222 personnes reçues individuellement

### Insertion professionnelle

- **Montée en compétences**  
• 36 personnes
- **Primo-arrivants**  
• 40 personnes
- **Insertion Professionnelle**  
• 7 personnes

### Certifications

- **DELFF**  
• 4 A2

## 3. L'ÉQUIPE DU CENTRE ALPHA CHOISY

### 3.1. LES SALARIEES

#### Gestion et pédagogie

- **Stéphanie DULONG**, CDI depuis le 01/10/2018  
Directrice
- **Zoé PERRIN**, CDI depuis le 01/09/2018  
Coordinatrice pédagogique

#### Formation

- **Jeanne GAUGENOT**, CDI à depuis le 01/10/2019
- **Karine GONTHIER**, CDD du 14/10/2019 au 31/07/2020 et à partir du 01/10/2020  
Formatrices linguistiques

#### Médiation sociale

- **Fouzia NASLA**, CDI depuis le 03/11/2008
- **Line TONG**, CDI depuis le 01/09/2004
- **Huong NGO**, CDD du 22/01/2020 au 31/12/2020

#### Insertion professionnelle

- **Sonia MAKOUF**, CDD du 07/10/2019 au 31/07/2020 et à partir du 05/10/2020  
Conseillère en insertion professionnelle

#### Réseau EIF-FEL

- **Claire LAMY**, CDI depuis le 01/07/2019
- **Stéphanie SOM** CDI depuis le 19/11/2019  
Évaluatrices chargées des permanences linguistiques du 13<sup>e</sup> et du 14<sup>e</sup> arrondissements

#### Entretiens locaux

- **Assa TOUNKARA**, CDI depuis 01/01/1996  
Agent d'entretien  
Remplacée par Sissé DANSIRA, CDD du 05/10/2020 au 05/03/2021

## 3.2. LES BENEVOLES

**52 bénévoles** participent activement et régulièrement aux activités annuelles du CAC, à savoir :

- **48 interviennent dans les formations**
- **17 formateurs-bénévoles** interviennent dans les ateliers de français à visée d'insertion sociale
- **14 formateurs-bénévoles** interviennent dans les formations linguistiques à visée professionnelle
- **4 bénévoles** assurent l'accueil du centre
- **1 écrivain public**
- **14 bénévoles** assurent des ateliers en compétences de base : calcul, lecture-écriture et littérature
- **1 bénévole** responsable des cours de préparation au DELF
- **5 bénévoles membres du CODIR**
- **10 nouveaux bénévoles** ont rejoint l'équipe du CAC en 2020, ce qui montre le dynamisme du CAC dans le recrutement des bénévoles, surtout en contexte de pandémie. La participation au forum des associations, le bon référencement sur internet grâce au site et à « Tous bénévoles » ou encore le programme de formations de formateurs sont autant d'atouts qui expliquent l'attractivité du CAC.

## 3.3. LES STAGIAIRES

**3 étudiants en Master 1 et 2 de Didactique du Français Langue Etrangère** ont effectué leur stage d'observation et de pratiques de classe. Ils ont également suivi certaines formations pédagogiques dispensées par la coordinatrice pédagogique.

2 stagiaires se sont particulièrement investis au CAC : Lara Bosco a notamment observé une classe virtuelle animée via Zoom afin de faire une recherche sur les interactions en contexte de cours distanciel. Elle assure 3 cours par semaine et souhaite proposer des formations de formateurs (une formation phonétique est prévue en 2021). Rattana Traymany assure deux cours par semaine.

## 4. LES ACTIONS

### 4.1. FORMATIONS LINGUISTIQUES

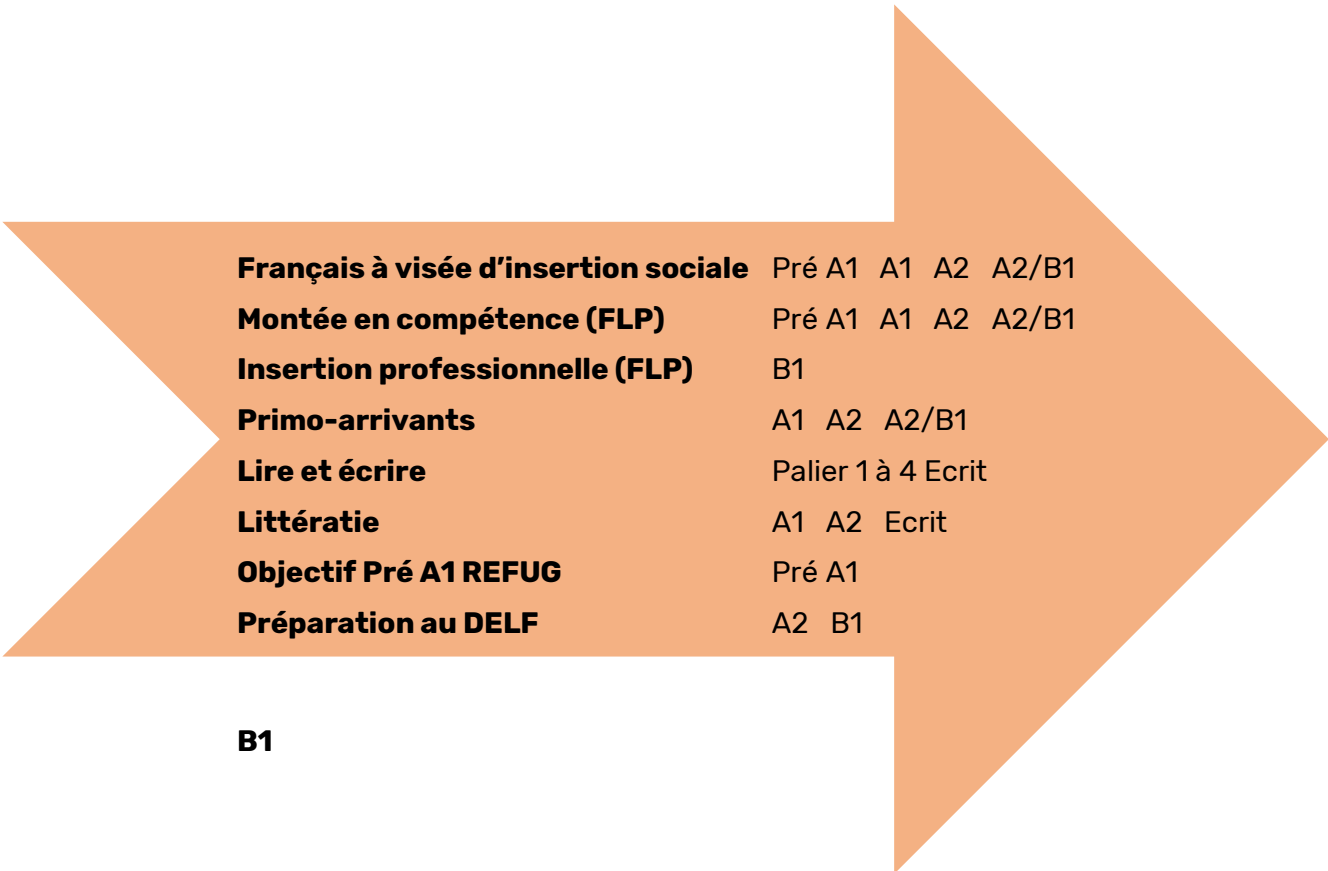
Les dispositifs de formation proposés par le CAC sont revus chaque année afin de répondre au mieux aux besoins des personnes que nous accueillons. L'objectif général est de former nos bénéficiaires à l'usage de la langue et au développement des savoirs de base, tout en assurant un accompagnement individuel personnalisé au processus de stabilisation sociale et professionnelle.

54 personnes évaluées lors de la Rentrée Partagée du 13e ont pu bénéficier d'une première inscription dans les formations linguistiques proposées par le CAC. Environ 130 personnes inscrites l'année précédente au CAC (2019-2020) se sont réinscrites en 2020-2021 pour poursuivre leurs



apprentissages, démontrant ainsi leur motivation et leur attachement à notre association mais aussi leur confiance en la qualité de nos formations.

En 2020, 22 classes ont ouvert (1 de plus qu'en 2019) avec une progression établie selon les recommandations du Cadre européen commun des compétences en langues (CECRL) :



<b>Français à visée d'insertion sociale</b>	Pré A1	A1	A2	A2/B1
<b>Montée en compétence (FLP)</b>	Pré A1	A1	A2	A2/B1
<b>Insertion professionnelle (FLP)</b>	B1			
<b>Primo-arrivants</b>	A1	A2	A2/B1	
<b>Lire et écrire</b>	Palier 1 à 4 Ecrit			
<b>Littératie</b>	A1	A2	Ecrit	
<b>Objectif Pré A1 REFUG</b>	Pré A1			
<b>Préparation au DELF</b>	A2	B1		

## **B1**

- Les ateliers de français à visée d'insertion sociale sont répartis sur différents créneaux horaires le matin et l'après-midi et représentent 6 groupes. Ils sont destinés à un public scolarisé plus de 5 ans dans son pays d'origine ou ayant un niveau d'alphabétisation suffisant pour suivre les cours.
- Deux formations concernent le français langue professionnelle. Tout d'abord, l'action « montée en compétence », qui répond à une forte demande des salariés de la restauration, est mis en place depuis quelques années. Des horaires spécifiques adaptés au travail de la restauration (15h30-17h30) sont proposés et 4 groupes ont été constitués. Ensuite, l'action « insertion professionnelle » est destinée aux personnes inscrites à Pôle emploi et couvre désormais le niveau B1 (auparavant il couvrait le niveau A2), afin de compléter l'offre de formation du CAC.
- Les formations pour les primo-arrivants : 3 formations à visée d'insertion sociale et professionnelle destinés au public Primo-arrivant ont été maintenus. Les groupes A2 et A2/B1 sont accompagnés prioritairement par la chargée d'insertion professionnelle car le niveau de langue des apprenants à ce stade permet d'envisager une entrée dans l'emploi ou dans la formation sur le court terme. Le cours est majoritairement composé de personnes ayant été peu ou pas scolarisées dans leur pays d'origine.
- Des ateliers de soutien aux savoirs de base optionnels sont proposés aux apprenants et permettent de répondre à la grande hétérogénéité du niveau des bénéficiaires présents dans chaque groupe : calcul, lecture-écriture, littératie.

- Une nouvelle formation, « Objectif Pré A1 REFUG », a été mise en place à la rentrée 2020. Il s'agit d'un cours semi-intensif pour les demandeurs d'asile arrivés récemment sur le territoire. L'innovation pédagogique est au cœur de ce projet : ateliers artistiques, jeux et techniques de relaxation sont des moyens d'apprendre la langue française en dépassant les blocages langagiers et psychologiques.

### **Assiduité et crise sanitaire**

L'année 2020 a été marquée par une forte instabilité du nombre d'inscrits dans les cours, ce qui s'explique sans aucun doute par la crise de la COVID 19. De nombreuses inscriptions réalisées par le dispositif Réseau EIF-FEL et la coordinatrice pédagogique ont été effectuées tout au long de l'année pour y pallier. L'équipe du CAC s'est fortement mobilisée pour intégrer le maximum d'apprenants. En effet, la demande s'est accrue face à une offre de cours qui a très fortement diminuée du fait notamment de la suspension des cours dans de nombreuses associations du 13<sup>ème</sup> arrondissement faute de pouvoir accéder à des locaux (comme GERMAE ou ALPHA IV) ; d'autres ont privilégié les cours en distanciel.

Il est important de noter la mobilisation et l'engagement des bénévoles. Ainsi, ils ont transposé leurs cours en distanciel pendant les deux périodes de confinement de l'année 2020) et ont repris leurs cours en présentiel dès que le Centre Alpha Choisy a réouvert au public.

Durant le confinement de mars 2020, nous avons créé une page sur le site internet du Centre Alpha Choisy intitulée « Autoformation ». Des ressources accessibles en ligne et organisées en plusieurs niveaux y ont été regroupées. Nous avons également mis en ligne la méthode Choisy Plaisir avec le manuel et les audios correspondants. L'ensemble des apprenants ont été informés de la possibilité de continuer à se former avec ces outils et d'échanger avec l'équipe du CAC pour toute question, via la boîte mail de la coordinatrice pédagogique ou l'appel à leurs formateurs quand cela était possible.

Par ailleurs, afin de compenser la diminution des cours durant le premier confinement, les actions de formation qui devaient normalement se terminer fin juin 2020 ont été prolongées jusqu'au 24 juillet 2020.

## **4.2. PARTENARIATS INTER-ASSOCIATIFS**

Malgré nos différentes tentatives de mise en place de partenariat pendant les périodes de déconfinement, cette année 2020 fortement impactée par la crise sanitaire, n'a pas été propice à l'élaboration de nouvelles actions mutualisées. Des partenariats déjà existant ont continué (notamment avec le centre Social 13 Pour Tous où des cours du CAC ont lieu), d'autres ont été suspendus (notamment les cours informatiques avec la Fondation Orange).

## **4.3. MUTUALISATION**

### **Rentrée partagée du 13<sup>e</sup> arrondissement**

La Rentrée Partagée du 13<sup>e</sup> accueille les personnes qui sont à la recherche d'une formation en français et les oriente vers des dispositifs adaptés. Ce dispositif est coordonné par le CAC et l'EDL du 13<sup>e</sup> arrondissement en collaboration avec des associations linguistiques partenaires du 13<sup>e</sup> : CAC, AFIF, Centres d'animation Daviel et Oudiné, Femmes Initiatives, Germae, Fle et Compagnie et une nouvelle association qui a fait son entrée cette année : Keur Kameur.

8 structures du 13<sup>e</sup> arrondissement ont participé à la Rentrée Partagée. 5 réunions de travail entre les associations partenaires sur le déroulement et l'amélioration des outils de test de la RP ont été proposées par le CAC. En 2020, l'organisation a été fortement revue en raison de la crise sanitaire de la COVID 19 et toutes les mesures ont été mises en place pour assurer la passation des tests dans un contexte sécurisé : port du masque et application du gel obligatoires, distribution de masques si nécessaire, nombre de rendez-vous divisé par deux (230 créneaux ouverts au lieu de 460 l'année précédente), suppression des journées portes ouvertes pour éviter un afflux important et non maîtrisé du public, nombre de personnes limité à 10 par salle de test.

28 bénévoles et 10 salariées des structures partenaires se sont mobilisés cette année pour la Rentrée Partagée.

De manière générale, la Rentrée Partagée s'est très bien déroulée : le public, qui s'est présenté de manière fluide, a été reçu dans un contexte agréable, dans lequel les bénévoles ont pu prendre le temps de les recevoir et de leur faire passer l'évaluation orale.

40 personnes ne se sont pas présentées à leur rendez-vous malgré le SMS de rappel.

Seuls 14 dossiers sont restés « sans solution », ce qui est très satisfaisant au vu de la réduction importante du nombre de places dans chaque structure. 34 dossiers sont sur les listes d'attente et ont été pris en charge par les différentes structures partenaires.

En 2020, 177 personnes (contre 378 en 2019) ont bénéficié du dispositif de la Rentrée Partagée. La totalité des personnes ont été inscrites aux tests de la Rentrée Partagée via le site internet dédié à ce dispositif.

A l'issue de la Rentrée Partagée, 149 personnes ont été inscrites dans les cours dispensés par les 8 associations partenaires et 14 ont été orientées vers d'autres structures d'apprentissage du français (Croix-Rouge, Maison 13 Solidaire).

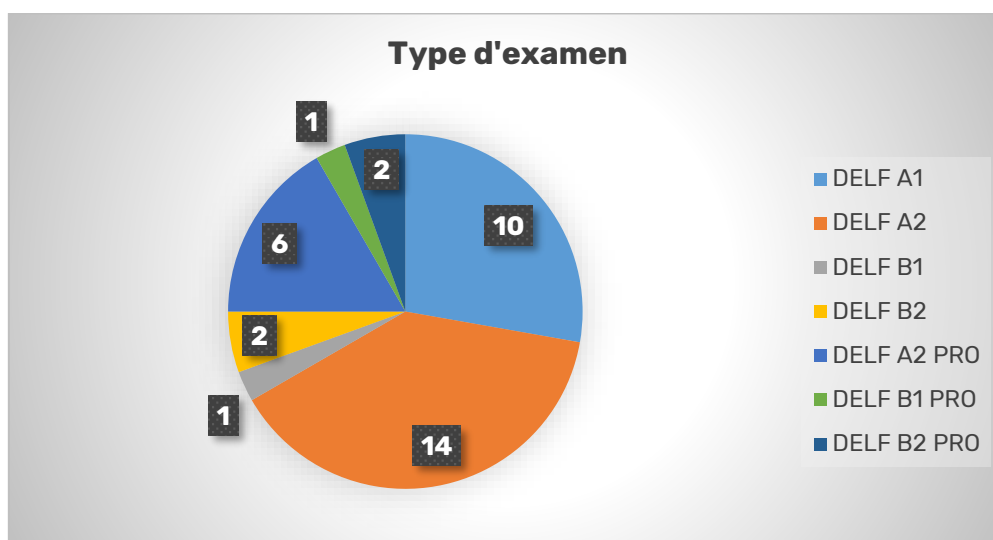
### **Certifications**

Souvent premier diplôme pour nos bénéficiaires, public parfois très peu scolarisé, il atteste d'une année d'apprentissage réussie et motive souvent à continuer : le DELF A2 donne accès à la carte de séjour de 10 ans et le B1 à la naturalisation. Les inscriptions aux examens du DELF sont centralisées par le Centre Alpha Choisy pour les bénéficiaires du CAC et des associations partenaires.

La coordination du dispositif d'inscription aux examens est désormais gérée par la Chargée d'administration et de pédagogie du Centre Alpha Choisy.

La passation des examens du DELF était initialement prévue en juin 2020 (comme convenu dans la convention signée entre le Centre Alpha Choisy et les associations partenaires). Cependant, la crise sanitaire a bouleversé le calendrier de préparation des apprenants aux examens du DELF de l'ensemble des associations et le Centre Alpha Choisy a donc décidé de mettre en place plusieurs sessions d'inscription à l'examen en 2020. Ainsi, les différentes structures ont pu inscrire leurs apprenants aux examens de juin, juillet, septembre et décembre 2020. Le centre d'examen qui a été retenu est l'organisme Prosodia qui est situé à Gennevilliers.

36 personnes ont passé le DELF dont 25 femmes et 11 hommes.



Les examens supérieurs au niveau A1 sont de plus en plus sollicités par les apprenants. Ceci s'explique par le fait qu'un diplôme de niveau A2 est demandé pour l'obtention d'une carte de résident et qu'un diplôme de niveau B1 doit obligatoirement être présenté pour une demande de naturalisation. De plus, un grand nombre d'apprenants inscrits dans les associations, souhaite poursuivre leur parcours de formation en intégrant une formation qualifiante et la plupart d'entre elles ne sont accessibles qu'à partir des niveaux A2 ou B1.

Les personnes ont été inscrites par 5 des associations partenaires ; Femmes Initiatives ayant présenté le plus grand nombre de participants.

### Répartition des inscrits au DELF par structure

Structures	A1	A2	B1	B2	A2 Pro	B1 Pro	B2 Pro	Total
CAC		4						<b>4</b>
Femmes Initiatives	1	5	1	1	6	1	2	<b>17</b>
CPA	6	5						<b>11</b>
AFIF	2							<b>2</b>
FLE et CIE	1			1				<b>2</b>

## Taux de réussite

A1	A2	B1	B2	A2 Pro	B1 Pro	B2 Pro	Taux moyen
80%	80%	0%	100%	83%	0%	100%	<b>63%</b>

Cette année, Les deux sessions proposées en juin et en juillet ont permis aux structures d'inscrire des candidats qui souhaitent passer l'examen avant l'été. Malgré le confinement et donc la réduction du temps de préparation, le taux de réussite est supérieur à la moyenne.

## 4.4. FORMATION DES BENEVOLES

La formation des bénévoles, interne ou externe, est primordiale pour continuer à proposer des formations de qualité aux apprenants fréquentant le Centre Alpha Choisy.

Plusieurs formations de formateurs ont été proposées en 2020 par la coordinatrice pédagogique, destinées à tous les bénévoles du CAC et des structures partenaires.

### Rentrée Partagée

2 formations spécifiques ont été animées pour former les bénévoles au dispositif de la rentrée partagée (les 4, 7, 8 et 9 septembre). Chacune des formations a été proposée 2 fois (l'une le matin, l'autre l'après-midi, afin de permettre au plus grand nombre de bénévoles d'y participer).

14 bénévoles investis dans l'ensemble des associations partenaires ont été formés pour la mission « accueil » de la Rentrée Partagée (3h de formation).

14 bénévoles ont été formés au processus d'« évaluation linguistique » (3h de formation).

Des guides correspondant à chacune des missions ont été distribués, dans lesquels toutes les informations importantes étaient répertoriées.

### Formations axées sur l'enseignement du français

D'autre part, le **programme de formations aux techniques de l'enseignement du FLE et de l'alphabétisation** initialement prévu a été modifié en raison de la crise sanitaire et de la phase de confinement qui en a découlé

Ainsi, certaines formations qui devaient être réalisées durant cette période ont été repoussées au début de l'année 2021 et plusieurs formations à distance ont été proposées pour répondre aux enjeux du moment : « Utilisation de la plateforme Zoom et animation d'un cours ». Cette formation a permis aux formateurs d'apprendre à utiliser Zoom pour mettre en place leurs cours à distance pendant le confinement.

<b>Dates</b>	<b>Thématique de la formation</b>	<b>Durée</b>	<b>Nombre de participants</b>
20/01/2020	Les bases de la préparation et de l'animation d'un cours	4h	9
03/02/2020	Le jeu dans une classe multiculturelle	4h	12
02/03/2020	Utiliser l'image et l'écriture créative en cours de FLE et/ou d'alphabétisation	4h	8
04/03/2020	L'alphabétisation	3h	12
07/05/2020	Utilisation de la plateforme Zoom et animation d'un cours en ligne	3h	11
02/11/2020			15
17/12/2020			10

Des questionnaires de satisfaction ont été distribués à la fin de chaque fin de formation et 100% des participants ont été « entièrement » ou « plutôt » satisfaits des formations proposées, estimant que ce qu'ils ont appris dans les formations leur servira dans les cours qu'ils dispensent. De fait, beaucoup de bénévoles souffrent du manque de formation sur le territoire et considèrent que des moments de réflexions pédagogiques et d'échanges avec d'autres formateurs sont très précieux pour « redynamiser leur enseignement » et « se sentir moins seuls » face aux difficultés qu'ils peuvent rencontrer en classe.

## **4.5. MEDIATION SOCIALE ET CULTURELLE**

### **Médiation individuelle**

Les entretiens individuels menés par les adultes Relais et l'écrivain public permettent de régler des problèmes de tout ordre rencontrés par les bénéficiaires de formation. La majorité des demandes concernent l'accès à la santé, les problématiques liées au logement, les relations parent/école et l'aide aux démarches administratives auprès d'organismes tels que Pôle emploi, la Préfecture de Police, la Caf ou des démarches personnelles auprès de professionnels tels que des avocats, des médecins. Durant les phases de confinement, les médiatrices sociales ont réalisé des entretiens téléphoniques auprès des bénéficiaires du CAC afin de prendre de leurs nouvelles, de rompre leur isolement et de s'assurer qu'ils étaient bien au courant des dernières actualités. Elles les ont également aidés dans leur démarches (santé, administration, alimentation, questions juridiques, etc.).

En 2020, 264 personnes ont bénéficié de la médiation individuelle ce qui représente 673 rendez-vous téléphoniques ou physiques.

### **Médiation collective**

Les séances de médiation collectives sont nécessaires aux apprenants afin de mieux connaître le fonctionnement de la société française. Elles sont organisées pour permettre au public accueilli d'aborder des thèmes en relation avec les réalités françaises et d'améliorer leurs connaissances des institutions et leur logique de fonctionnement.

Deux actions de médiation collective ont eu lieu en janvier 2020. 11 personnes ont participé aux séances dont 8 femmes.

Durant les phases de confinement, des liens internet permettant la continuité de l'apprentissage ont été proposés aux apprenants. Ainsi, deux pages ont été mises en ligne sur le site internet du Centre Alpha Choisy. La première contient des liens vers des sites pour l'apprentissage du français et la seconde des liens vers des sites consacrés à l'insertion professionnelle.

Les actions de médiation collective n'ont pas pu reprendre après la première phase de confinement car la crise sanitaire excluait la mise en place de telles activités.

## **4.6. ACCOMPAGNEMENT PROFESSIONNEL**

Un accompagnement professionnel collectif et individualisé, réalisé par une conseillère en insertion professionnelle, est proposé aux apprenants des groupes Primo-arrivants et Français Langue Professionnelle du Centre Alpha Choisy.

Dans un premier temps, un état des lieux de la situation de l'apprenant est réalisé par la chargée d'insertion professionnelle et les médiatrices sociales afin que les apprenants puissent être appréhendés dans leur globalité. Il s'agit tout d'abord d'évaluer les freins possibles. Une fois que l'apprenant est prêt à entrer dans une démarche d'insertion professionnelle, l'accompagnement peut débuter. Tout au long de l'accompagnement, un contact peut être pris avec les référents de l'apprenant (travailleurs sociaux, conseillers Pôle Emploi ou Mission Locale...) pour travailler à la levée des freins identifiés. Deux types d'accompagnements sont mis en place. D'une part, un accompagnement collectif sous forme d'ateliers qui se déroulent dans le groupe classe et qui abordent les thématiques de l'emploi. D'autre part un accompagnement individuel qui a pour objectifs d'établir pour chaque apprenant un projet professionnel réaliste et réalisable et de l'accompagner dans ses démarches de recherche d'emploi ou de formation.

Durant la phase de confinement de mars 2020, nous avons mis en ligne, sur notre site internet, une page intitulée "En route vers l'emploi" afin de soutenir les bénéficiaires qui étaient en démarche de recherche d'emploi ou de formation et en appui de l'accompagnement à distance réalisé par notre chargée d'insertion professionnelle. Cette nouvelle page a pour objectif de permettre à nos bénéficiaires de se préparer et d'avancer dans leur projet et démarches durant la période de confinement. Elle comprend les volets suivants : se préparer, construire ses outils de recherche, préparer l'entretien d'embauche, rechercher un emploi, rechercher une formation.

Tout au long de cette période, notre chargée d'insertion professionnelle a maintenu le contact avec les apprenants qu'elle suivait et leur a proposé de continuer à travailler sur leur projet (création de CV, lettre de motivation, début d'accompagnement à la VAE, explication et aide à l'utilisation des applications liées à l'emploi, etc.) et d'autres exercices en interaction (simulation d'entretien d'embauche, laisser un message sur un répondeur, etc.). Elle a également réalisé des fiches techniques dans le cadre des actions collectives qu'elle met en place sur la thématique du monde du travail.

## **4.7. RESEAU EIF-FEL**

Pour mieux répondre aux besoins des Parisiennes et des Parisiens en matière de formation à la langue française et favoriser leur intégration socio-professionnelle, la Ville de Paris, en partenariat avec quatre structures parisiennes, le Centre Alpha Choisy, le CEFIL, Paroles Voyageuses et les CMA, coordonne le projet le Réseau EIF-FEL. Ce réseau a vocation à fédérer, coordonner et professionnaliser les acteurs du français à Paris. Associant les autres acteurs institutionnels mobilisés sur l'apprentissage du français, il contribue à l'articulation des différents dispositifs existants et à la mise en place de parcours de formation cohérents.

Le Réseau EIF-FEL (Evaluation Information Formation – Français en Liens), est piloté par la Mairie de Paris et financé notamment par les fonds européens du FAMI. Le CAC anime les permanences linguistiques sur les 13<sup>e</sup> et 14<sup>e</sup> arrondissements, accessibles aux personnes qui habitent ou travaillent dans cet arrondissement. Au sein de ces permanences, les évaluatrices identifient les compétences en langue et les besoins en formation de ces personnes. A la suite de ce rendez-vous, des propositions de parcours de formation sont établies en fonction de leur profil et de leurs projets.

Les parcours de formation proposés sont adossés à l'actualisation des dispositifs référencés sur Réseau Alpha et Défi Métiers et s'appuient sur l'offre de formation disponible à Paris, portée par la Mairie, l'Etat, la Région et le tissu associatif etc.

Les Cours Municipaux d'Adultes de la Ville de Paris, assurent le suivi pédagogique et l'accompagnement de l'équipe d'évaluateurs tout en veillant à la mise à jour des outils d'évaluation. Enfin l'animation des permanences permet d'assurer une veille sur l'évolution des besoins et de l'offre en termes d'apprentissage du français.

Durant la phase de confinement de mars 2020, l'équipe de Réseau EIF-FEL est restée mobilisée. Les évaluatrices ont expérimenté les évaluations à distance et ont collaboré avec leurs homologues sur différents groupes de travail.



## Remerciements à nos partenaires financiers

- Direction de l'Attractivité Economique
- Fonds Asile, Migration et Intégration (via Ville de Paris)
- Fondation Notre-Dame
- Randstad
- Préfecture de Paris
- Ville de Paris
- Direction de l'Action Sociale, de l'Enfance et de la Santé
- Commissariat Général à l'Egalité des Territoires
- Direction de la Démocratie, des Citoyens et des Territoires
- Fonds de Développement de la Vie Associative
- Agence Régionale de Santé

## Remerciements à nos partenaires de terrain

- Mairie du 13e
- Atelier Santé Ville 13e
- Champ social de Paris
- Centre de santé Edison
- Centre de vaccination Charles Bertheau
- Association La ressourcerie
- Association Extramuros
- Fondation Orange
- La cité des métiers
- La Poste (Olympiades, Porte d'Italie et Moulin de la pointe)
- PIMMS
- La Mie de Pain
- Musée de l'Immigration
- Musée Cernuschi
- Musée du Louvre
- Musée d'Orsay
- Bibliothèque nationale de France
- Centre Georges Pompidou
- Musée du Quai Branly
- Equipe de développement local du 13e et du 14e
- Mission Locale de Paris
- Associations partenaires de la Rentrée Partagée du 13e
- Maison de la vie associative et citoyenne du 13e
- Centre Social 13 pour tous
- Réseau Alpha
- CEFIL
- Paroles Voyageuses
- Pôles Emploi parisiens
- CCAS
- Centre social CAF Belliard
- La Maison Bleue
- ACTE
- PLIE
- Point d'accès aux droits
- CIDFF
- Culture sur Cour



**27 avenue de Choisy 75013 Paris**

**01 45 84 88 37 - [centrealphachois.fr](http://centrealphachois.fr)**

Siret 408 605 251 00011

Déclaration d'activité organisme de formation n° 11 75 266 43 75