

RAPPORT D'ACTIVITÉ 2023

Assemblée générale du 25 avril 2024

SOMMAIRE

1. INTRODUCTION	2
2. PRÉSENTATION ET RÉSULTATS 2023	3
2.1. Bureau et Conseil d'administration.....	3
2.2. Notre mission.....	3
2.3. Caractéristiques du public accueilli.....	4
2.4. Public et activités.....	4
3. L'EQUIPE DU CENTRE ALPHA CHOISY	5
3.1. Les salariées.....	5
3.2. Les bénévoles.....	6
3.3. Les stagiaires.....	6
4. LES ACTIONS	6
4.1. Formations linguistiques.....	6
4.2. Partenariats inter-associatifs.....	8
4.3. Mutualisation.....	9
4.4. Formation des bénévoles.....	10
4.5. Médiation sociale et culturelle.....	12
4.6. Accompagnement professionnel.....	12
4.7. Réseau EIF-FEL.....	13
5. LES FINANCEMENTS	14
5.1. Part des actions en fonction des financements.....	14
5.2. Origine des financements.....	15
5.3. Financements par action.....	15

1. INTRODUCTION

L'association Centre Alpha Choisy (CAC) est une association de Loi 1901 à statut d'organisme de formation. Sa mission principale est de répondre aux besoins des personnes ne maîtrisant pas ou peu la langue française en proposant des formations linguistiques et un accompagnement adaptés. Le CAC accueille en formation près de 400 personnes par an avec des difficultés d'insertion sociale et professionnelle faute de moyens linguistiques suffisants.

Le CAC voit le jour le 31 mai 1996 dans le 13^e arrondissement de Paris sous l'impulsion d'une équipe de bénévoles animés par la volonté de faciliter, par un apprentissage de la langue française, l'intégration des migrants originaires en grande partie d'Asie.

Fort d'une expérience reconnue, de l'engagement de plus de 50 bénévoles et du professionnalisme d'une dizaine de salariés, le CAC est un organisme de référence dans le sud de Paris. Les valeurs et le projet associatif demeurent intacts au nom de la solidarité, de la laïcité et de l'intégration.

Le public que le CAC accueille en formation est constitué en majorité d'adultes peu ou pas scolarisés dans leur pays d'origine (avec une priorité pour les habitants du 13^{ème} arrondissement, les Parisiens bénéficiaires du RSA et les primo-arrivants), de demandeurs d'emploi et de salariés pour qui la pratique de la langue française est un enjeu important en termes d'insertion, de pérennisation d'emploi ou de promotion interne.

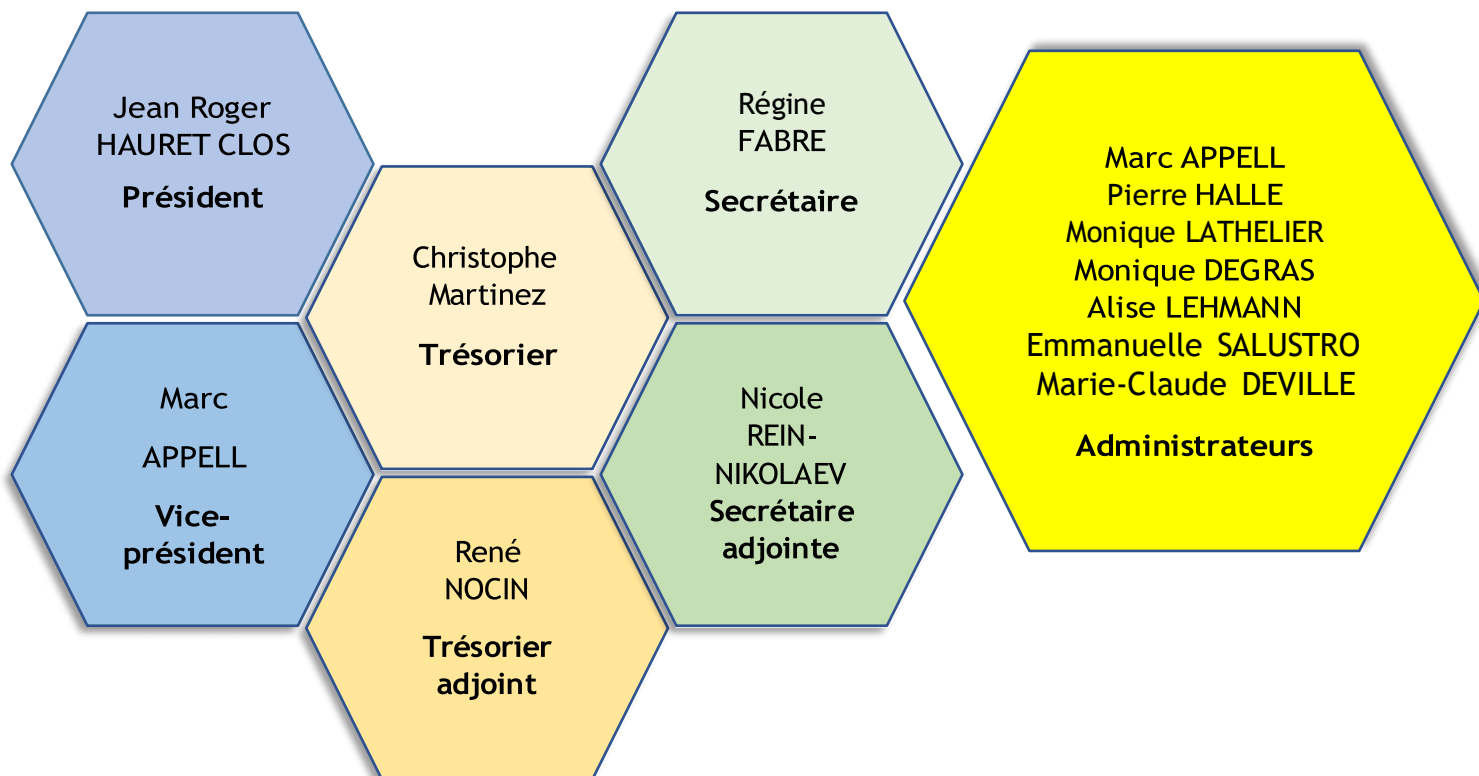
L'offre de formation du CAC est constituée de divers parcours :

- Formations de français à visée d'insertion sociale du niveau à visée A1.1 jusqu'en A2.
- Formations en français à visée professionnelle : Parcours « Communication professionnelle » ou « ComPro » et « Insertion Professionnelle » pour un public majoritairement issu de la restauration du niveau à visée A1.1 jusqu'au niveau B1,
- Parcours linguistique à visée d'insertion sociale et professionnelle pour les primo-arrivants arrivés en France depuis moins de 5 ans, signataires du CIR, peu ou pas scolarisés,
- Parcours à visée A1.1 (REFUG) à destination des demandeurs d'asile,
- 2 cours de remise à niveau en savoirs de base (lecture, écriture, numératie),
- 1 Préparation DELF niveau A2 et niveau B1 (à partir d'octobre 2023)

Les actions de formation linguistique conduites par le CAC s'adaptent en permanence aux besoins spécifiques détectés au moment de l'accueil des publics que ce soit lors la Rentrée partagée du 13^e arrondissement ou lors des sessions d'inscription qui ont lieu au CAC. Le partenariat avec Réseau EIF-FEL nous permet également d'inscrire de nouveaux apprenants tout au long de l'année. L'accompagnement des publics accueillis par le CAC se complète par un suivi en médiation sociale, une aide spécifique pour réaliser les démarches administratives (écrivain public) et un accompagnement à l'insertion professionnelle personnalisé et collectif pour les primo-arrivants et les apprenants des groupes Français Langue Professionnelle. Quelques actions liées à la prévention santé sont également proposées en partenariat avec l'Hôpital de la Pitié Salpêtrière (PASS, CeGIDD) et l'Hôpital Foch (Service sanitaire des infirmiers).

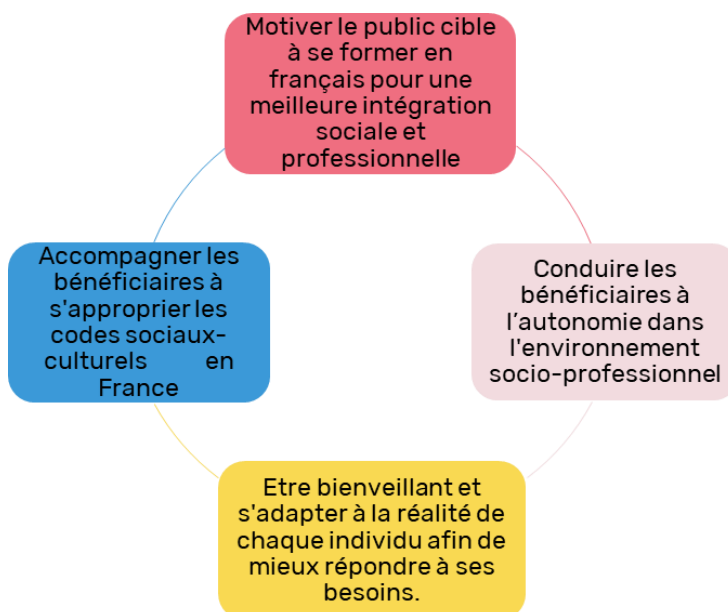
2. PRÉSENTATION ET RÉSULTATS 2023

2.1. BUREAU ET CONSEIL D'ADMINISTRATION



2.2. NOTRE MISSION

Former en français des adultes migrants maîtrisant peu notre langue. L'objectif est de les accompagner vers une insertion sociale et professionnelle en France et de les rendre autonomes dans leur vie quotidienne.



2.3. CARACTERISTIQUES DU PUBLIC ACCUEILLI

<p>385 personnes 204 femmes 181 hommes 58 nationalités</p>	<p>Lieu de vie Paris : 288 dont 13e 213 Banlieue : 97 QPV : 34 QVA : 36</p>	<p>Profil socio-professionnel Commerce : 8 Aide à la personne : 12 Nettoyage : 35 Restauration/hôtellerie : 89 Autres : 23 Sans-activité : 218</p>
<p>Date d'arrivée en France Moins de 5 ans : 177 Entre 5 et 10 ans : 122 Plus de 10 ans : 86</p>	<p>Niveau de scolarité Non scolarisé : 48 Moins de 5 ans : 42 Entre 5 et 10 ans : 128 Plus de 10 ans : 97 Etudes supérieures: 2 Situation inconnue : 68</p>	<p>Moyenne d'âge Moins de 25 ans : 45 De 25 à 50 ans : 269 Plus de 50 ans : 71</p>

2.4. PUBLIC ET ACTIVITES

AUTONOMIE SOCIALE	INSERTION PROFESSIONNELLE	CERTIFICATIONS
<p>Français à visée d'insertion sociale 63 personnes</p>	<p>Français Langue Professionnelle 82 personnes</p>	<p>DELFF 1 DELF A1 4 DELF A2 2 DELF B1</p>
<p>Objectif A1 (REFUG) 27 personnes</p>	<p>Primo arrivants 47 personnes</p>	
<p>Lecture, écriture (Ex-Savoirs de base) 55 personnes</p>	<p>Français a visée professionnelle (FLES) 50 personnes</p>	
<p>Médiation sociale 102 personnes reçues individuellement</p>	<p>Français a visée professionnelle (Tela 13) 17 personnes</p>	

Formations CAC	Progression linguistique*		Assiduité		Insertion pro (sorties positives)		Satisfaction des apprenants de la formation		Réussite au DELFF		Satisfaction des apprenants des formateurs		Interruption	
	Objectifs	Réalisé	Objectifs	Réalisé	Objectifs	Réalisé	Objectifs	Réalisé			Objectifs	Réalisé	Objectifs	Réalisé
Primo-arrivants	60%	63%	55%	51%	55%	69%	95%	88%			100%	97%	36%	36%
REFUG	65%	48%	65%	48%	NC		95%	75%	NC		100%	75%	35%	40%
Français d'insertion sociale	40%	42%	85%	65%	NC		95%	84%			100%	94%	10%	15%
FLP	60%	80%	80%	67%	45%	50%	95%	84%			100%	91%	10%	33%
FLES	90%	91%	80%	68%	NC		95%	88%	72%		100%	100%	10%	22%
TELA 13	80%	100%	90%	98%	NC		95%	99%	NC		100%	100%	0	0
TOTAL	66%	71%	76%	66%	50%	60%	95%	86%	70%	89%	100%	93%		24%
	*au moins 1/2 niveau		au moins 80% de la formation											

NC : non concerné

Les objectifs 2023 sont évalués sur la base des indicateurs réalisés 2022

Dans une logique de transparence et dans une démarche qualité, le Centre Alpha Choisy a mis en place une méthode d'évaluation des formations proposées en son sein.

a) Définition des indicateurs et des objectifs

Les indicateurs, tout comme les objectifs ont été choisis selon leur pertinence au regard des formations proposées et du public reçu : migrant, ayant une situation administrative aléatoire, vivant souvent une situation de précarité, profil d'apprenants peu ou pas scolarisés. Ces éléments influencent fortement les objectifs et les résultats.

- **Progression linguistique** : rappelons qu'un profil d'apprenant peu ou pas scolarisé progresse lentement. Pour obtenir ces données chiffrées, le CAC s'est basé sur les 3 grands moments d'évaluation que chaque apprenant rencontre à minima lors de sa formation (évaluation diagnostique à l'entrée en formation, évaluation formative à mi parcours et sommative en fin de formation). A chacun de ces moments, les formateurs communiquent un niveau qui permet un suivi de la progression linguistique.

Différences d'objectifs selon les formations : Certains aspects administratifs répondant aux spécificités des formations peuvent faciliter la progression.

Exemple : les apprenants FLP sont en majorité demandeurs d'emploi et sont plutôt scolarisés, ce qui permet une progression plus significative. En revanche, ces éléments sont à mettre en perspective avec l'assiduité.

- **Assiduité** : c'est l'indicateur le plus complexe à s'imposer au regard du profil décrit ci-dessus de nos apprenants. Toutefois, nécessaire à l'acquisition des apprentissages, le CAC tend à la mettre en œuvre via les feuilles d'émargement éditées pour chaque séance et via la mise en place d'un suivi personnalisé (selon les cas) par la Coordinatrice pédagogique ou les CB (Coordinateurs Bénévoles). A noter que le CAC propose des entrées et des sorties permanentes afin de s'adapter aux profils d'apprenants.
- **Insertion professionnelle** : Le CAC propose un suivi d'un Conseiller d'insertion professionnelle visant une sortie positive (entrée en formation certifiante ou non, entrée en emploi notamment). Ce suivi ne se propose que sur 2 parcours : FLP et Primo-arrivants. Le profil de ces apprenants influencent également les sorties positives (niveau de langue également).
- **Satisfaction de la formation et des formateurs** : Le CAC adapte ses formations au profil des apprenants. Un questionnaire de satisfaction est remis à la fin de chaque formation et traité par formation. Selon les retours de ces questionnaires, un « plan d'action » est mis en place pour améliorer ou développer ce qui aurait été pointé par les apprenants.
- **Réussite DELF** : Certaines formations (Primo-arrivants, FLES notamment) préparent au DELF sans toutefois obliger son inscription. Compte tenu du profil des apprenants, le CAC accompagne les apprenants dans leur inscription et nous en recevons ainsi les résultats. Rentrée 2023-24, un cours de préparation au DELF sera entièrement dédié à cet examen sans déboucher automatiquement sur son inscription à la fin de la formation.

- **Interruption** : Le statut administratif et la précarité de nos apprenants conduisent à des ruptures de parcours. A chaque départ, absence prolongée d'apprenant, les formateurs ou les CB essaient de contacter l'apprenant concerné pour en connaître la raison et/ou le cas échéant les aider si nécessaire. Si l'apprenant ne devait pas revenir dans la formation, le Coordinateur bénévole (CB) le notifie sur notre base de données.

b) Sources des indicateurs

Les indicateurs proviennent des comptes-rendus de formation et de réunion, de la base de données du Centre Alpha Choisy qui est régulièrement complétée par les Coordinateurs bénévoles. Ils sont présents sur l'ensemble des bilans de nos actions et sur nos demandes de subvention.

Un document unique, complété par différent membre de l'équipe (CB, Coordinatrice péda etc) est transmis à la Direction qui centralise les besoins de données dont le CAC a besoin.

c) Résultats 2023

Au regard des objectifs visés, le CAC considère avoir atteint ses objectifs. Toutefois, déjà vivement remarquée en 2022, nous notons encore en 2023 une baisse de l'assiduité sur l'ensemble des formations que nous imputons à la situation administrative des apprenants de plus en plus instable et sans grande évolution sur plusieurs mois. Les apprenants sont donc amenés à privilégier l'emploi à nos formations.

Les questionnaires de satisfaction plus nombreux en 2023, ont permis de mieux évaluer l'appréciation de l'ensemble des apprenants.

3. L'EQUIPE DU CENTRE ALPHA CHOISY

3.1. LES SALARIES

Équipe de direction

- **Direction** :
 - ✓ Isabelle DELAHAYE, CDI depuis le 05/09/2022
- **Coordination pédagogique** :
 - ✓ Lara BOSCO, CDI depuis le 22/08/2022

Formation linguistique

- Lauriane PETEUIL, CDD du 19/09/2022 au 28/02/2023
- Amandine SAR, CDD du 02/01/2023 au 21/07/2023
- Margaux L'HUILLIER, CDD du 06/03/2023 au 21/07/2023
- Claire PHAM, CDD du 16/01/2023 au 07/07/2023
- Pauline NANTY, CDD depuis le 04/09/2023
- Patricia VERGNIOL, CDD du 17/04/ 2023 au 21/07/2023 puis du 19/10 au 29/12/2023
- Ronan SIVY, CDD depuis le 02/10/2023
- Martina ANCONA, CDD depuis le 04/10/2023

Médiation sociale

- Fouzia NASLA, CDI depuis le 03/11/2008

Insertion professionnelle (Conseillers en insertion professionnelle)

- Sonia MAKOUF, CDD du 03/10/2022 au 21/07/2023
- Frédéric RANCON, CDD depuis le 06/10/2023

Réseau EIF-FEL

- **Évaluatrices chargées des permanences linguistiques du 13^e et du 14^e arrondissements**
 - ✓ Sophyann RAMINOSOA, CDI depuis le 16/08/2022
 - ✓ Remplacement congé maternité par Aurélien SALOMON DE SAINT SERNIN, CDD du
 - ✓ Urszula NOWAK, CDI depuis le 05/09/2022
- **Coordinatrice opérationnelle des évaluations et du système d'information EIF-FEL**
 - ✓ Juliette COQUILLE, CDI du 13/06/2022 au 31/08/2023
 - ✓ Sophie BEN NACEUR, CDI depuis le 22/08/2023

Entretiens locaux

- Assa TOUNKARA, CDI depuis 01/01/1996, Agent d'entretien ;

3.2. LES BENEVOLES

51 bénévoles ont participé régulièrement aux activités du CAC en 2023, à savoir :

- **35** dans les formations
- **5 formateurs-bénévoles** dans les ateliers de français à visée d'insertion sociale
- **13 formateurs-bénévoles** dans les formations linguistiques à visée professionnelle
- **1 bénévole sur REFUG**
- **1 bénévole** à l'accueil du centre jusqu'en juillet
- **1 écrivain public**
- **8 bénévoles** dans les parcours Lecture, écriture
- **5 bénévoles membres du CODIR**
- **5 coordinateurs bénévoles** qui assurent également l'accueil l'après-midi depuis 2023
- **9 nouveaux bénévoles** ont rejoint l'équipe du CAC en 2023, ce qui montre la stabilité de l'attractivité du CAC.

3.3. LES STAGIAIRES

2 étudiants en Master 2 de Didactique du Français Langue Étrangère ont effectué leur stage d'observation et de pratiques de classe. Ils ont également suivi certaines formations pédagogiques dispensées par la coordinatrice pédagogique.

Jia CHEN était chargée du cours Objectif A1 REFUG de la session 2023-24 (pour 10 heures de cours hebdomadaires dont 6h de FAF).

Swan GLORIEUX a assuré une séance hebdomadaire pour le cours Primo-arrivants niveau A1 (7h/semaine dont 3h de FAF).

4 stagiaires-infirmiers ont réalisé une action santé dans le cadre de leur stage sanitaire (IFSI, Hôpital FOCH) du 05/02 au 26/03/2023.

4. LES ACTIONS

4.1. FORMATIONS LINGUISTIQUES

Les dispositifs de formation proposés par le CAC sont revus chaque année afin de répondre au mieux aux besoins des personnes que nous accueillons. L'objectif général est de proposer des formations de langue française, d'accompagner au développement des savoirs de base, tout en assurant un accompagnement individuel et personnalisé. L'ensemble des parcours proposés visent à l'autonomie et à une relative stabilisation sociale et professionnelle.

209 candidats évalués lors de la Rentrée Partagée du 13e dont 48 personnes ont été orientées dans les formations linguistiques proposées par le CAC. Environ 75 personnes inscrites l'année précédente au CAC (2022-2023) se sont réinscrites en 2023-2024 pour poursuivre leur apprentissage, démontrant ainsi leur motivation et leur attachement à notre association mais aussi leur confiance en la qualité de nos formations.

En 2023, 17 classes ont été ouvertes avec une progression établie selon les recommandations du Cadre européen commun de référence pour les langues (CECRL) :

FRANÇAIS A VISEE D'INSERTION SOCIALE	A1.1	A1.2	A2	
COM PRO (FLP)	A1.1	A1.2	A2	B1
INSERTION PROFESSIONNELLE (FLP)				B1
PRIMO-ARRIVANTS		A1	A2	B1
LECTURE/ECRITURE	PRE-A1	A1		
OBJECTIF A1 REFUG		A1		
FRANÇAIS A VISEE PRO. FLES	PRE A1	→		B1
FRANÇAIS A VISEE PRO. TELA 13	PRE A1	→	A2	

- Les ateliers de français à visée d'insertion sociale sont répartis sur différents créneaux le matin et l'après-midi et représentent 3 groupes. Ils sont destinés à un public scolarisé plus de 5 ans dans son pays d'origine ou ayant un niveau d'alphabétisation suffisant pour suivre les cours. La dénomination des niveaux a été mise à jour en mettant en exergue le niveau visé (A1.1/A1.2 et non pré A1 et A1, le pré-A1 constituant un niveau d'entrée).
- Deux parcours de formations concernent le français langue professionnelle. Tout d'abord,

l'action « communication professionnelle », qui répond à une forte demande des salariés de la restauration, est mis en place depuis quelques années. Des horaires spécifiques adaptés au travail de la restauration (15h30-17h30) sont proposés et 4 groupes ont été constitués. Comme pour l'insertion sociale, la dénomination des niveaux a été mise à jour dans un souci de cohérence et d'harmonisation. Ensuite, l'action « insertion professionnelle » est destinée aux personnes inscrites à Pôle emploi et couvre le niveau B1.

- Les formations pour les primo-arrivants : 3 formations à visée d'insertion sociale et professionnelle destinés au public Primo-arrivant ont été dispensées. Les groupes A2 et B1 prioritairement sont accompagnés par le chargé d'insertion professionnelle car le niveau de langue des apprenants à ce stade permet d'envisager une entrée dans l'emploi ou dans la formation sur le court terme. Le cours est majoritairement composé de personnes ayant été scolarisées dans leur pays d'origine.
- Le parcours intitulé « lecture/écriture A et B » a finalement été renommé « Lecture-Écriture 1 et 2 » en octobre 2023. Face à la réduction de la prise en charge financière des profils ALPHA, les cours se poursuivent dans des salles gratuites (MVAC). Les ateliers numériques en partenariat avec la Maison de la Médiation Numérique n'ont pas été renouvelés. Pour la formation « Objectif A1 REFUG », il s'agissait au départ d'un cours de 6 heures hebdomadaire pour les demandeurs d'asile arrivés récemment sur le territoire. L'innovation pédagogique était au cœur de ce projet : ateliers artistiques et techniques de relaxation pour aider les apprenants depuis d'octobre 2022, 2 heures supplémentaires (animées par une bénévole) ont été accordées pour effectuer un travail sur l'écrit et en alternance poursuivre l'apprentissage de la langue à travers un projet artistique commun (réalisation de planches de bandes dessinées autour de la vie quotidienne).
- Les formations réalisées sous la forme de prestations de services se sont développées :
 - ✓ Le FLES de Paris est une association, bénéficiaire notamment du FSE, qui accompagne les structures émanant de l'Économie sociale et solidaire dans la mise en place de formations à destination de leurs salarié.e.s. en insertion professionnelle. Il s'agit d'une formation à visée professionnelle de 12 heures hebdomadaires (2 groupes) sur 2 sessions (janvier à juillet et septembre à décembre). En décembre 2023, le FLES a renouvelé le marché accordé tacitement lors de la convention pour 2024, dont le terme sera décembre 2024, où un nouvel appel d'offre verra le jour.
 - ✓ Tela 13 est une Régie de quartier spécialisé dans le nettoyage urbain. Situé dans le 13^e arrondissement, la Régie a commandé une formation à visée professionnelle de 6 heures hebdomadaires (1 groupe) du 17/04 au 13/07/2023 puis du 23/10 au 22/12/2023. Notre collaboration continue en 2024.

Assiduité et bénévolat

Le nombre d'inscrits durant l'année 2023 est sensiblement équivalent voire en légère augmentation par rapport à 2022. Comme chaque année on constate un niveau d'assiduité très moyen. En effet un grand nombre d'entre eux sont en recherche d'emploi ou dans des situations précaires, ce qui les empêche parfois de suivre avec assiduité les cours et provoque des abandons.

De nombreuses inscriptions réalisées par le dispositif Réseau EIF-FEL ainsi que des sessions d'inscription organisées par la coordinatrice pédagogique ont été effectuées tout au long de l'année pour pallier cette problématique.

Il est important de saluer la mobilisation et l'engagement des bénévoles régulièrement favorables à

prêter main-forte et qui sont restés très investis. Les missions du groupe de coordinateurs bénévoles ont été mieux définies dans un objectif d'efficacité et de soutien accru à la coordinatrice pédagogique dans le domaine administratif.

4.2. PARTENARIATS INTER-ASSOCIATIFS

Le partenariat déjà mis en place en 2022 avec la Maison de la Médiation Numérique du 13^{ème} a été reconduit en 2023. Plusieurs ateliers informatiques ont ainsi bénéficié aux apprenants des parcours Refug et Primo-arrivant. Cet atelier encadré par une formatrice de la MMN13 sur place et une bénévole du Centre Alpha Choisy a permis à des apprenants très peu scolarisés antérieurement d'acquérir les premières bases de l'utilisation d'un ordinateur.

Nouveauté 2023 : L'aspect juridique et statutaire de ce type de public nécessite un accompagnement incontournable mais les situations complexes, la diversité de parcours de ces bénéficiaires requièrent des compétences spécifiques. Le Centre Alpha Choisy a donc cherché à proposer des séances d'accompagnement juridique animées par des professionnels qui lèveraient d'autres freins à l'insertion. Ainsi, en collaboration avec l'EDL du 13e, le Centre Alpha Choisy propose à partir du 12 octobre une permanence juridique animée par l'association Juris Secours.

A raison de 2 permanences, 2 fois par mois et d'une durée de 2h30-3h chacune (soit 6 rendez-vous maximum), cet accompagnement juridique vise à apporter aux usagers.ère.s une information objective en matière de droit des étrangers et à les accompagner dans leurs démarches éventuelles auprès de l'administration (questions de droits des étrangers, questions administratives, papiers mais il est exclu de traiter des dossiers en contentieux qui doivent être orientés vers des avocats). Il a été convenu qu'elles auront lieu le jeudi matin.

Les permanences ont débuté le 12 octobre afin de laisser le temps à la médiatrice du CAC de communiquer sur ces nouvelles interventions juridiques. En effet, au début des cours, au moment où la médiatrice présente les actions de médiation proposées au CAC (santé, accompagnement individuel, Ecrivain public) aux apprenants du centre en passant dans toutes les classes, elle en a profité pour les informer également des nouvelles permanences de Juris Secours et de ses modalités d'inscriptions.

Tout comme l'écrivain public et la médiatrice, cette nouvelle permanence bénéficie d'un affichage et d'un espace sur le site Internet du CAC dédiés pour plus d'informations.

Le public visé est en priorité les apprenants du CAC mais éventuellement dans un 2e temps et sous réserve des places disponibles, des bénéficiaires orientés par nos partenaires de la Rentrée Partagée.

Pour des raisons de praticité et de confidentialité, c'est la médiatrice du CAC qui prend les rendez-vous auprès de nos bénéficiaires et en informe Juris Secours.

4.3. MUTUALISATION

Rentrée partagée du 13^e arrondissement

La rentrée partagée 2023, 15^{ème} édition, s'est déroulée du 19 au 21 septembre 2023 à la MVAC 13^{ème}, 11 rue Caillaux 75013.

Six structures sont partenaires de l'événement : CAC, Femmes Initiatives, KeurKamer, Fle et Compagnie, GERMAE, l'AFIF, La Croisée des langues, ainsi que le réseau EIF-FEL.

Inscriptions : sur les 240 personnes attendues, 209 ont été évaluées. Le site a rapidement été complet. 75 places avaient initialement été ouvertes pour les Portes Ouvertes pour les publics sans RDV; cependant le nombre de places disponibles a été atteint rapidement et cette situation a engendré une certaine tension dans la file d'attente.

Orientation : Sur les 209 dossiers, 166 ont pu être orientés vers l'une des 7 structures partenaires de la rentrée partagée dont 48 ont intégré le Centre Alpha Choisy.

Néanmoins, 23 dossiers se sont retrouvés « sans solution », c'est-à-dire qu'aucune solution d'orientation n'a pu leur être proposée. Des supports indiquant les adresses de Réseau Alpha, ainsi que des cours municipaux de la Ville de Paris leur ont été remis. 26 bénévoles dont 18 du Centre Alpha Choisy et 8 salariées des structures partenaires se sont mobilisés en 2023 pour la Rentrée Partagée.

Certifications

Souvent premier diplôme pour nos bénéficiaires, public parfois très peu scolarisé, il atteste d'une année d'apprentissage réussie et motive souvent à continuer : le DELF A2 donne accès à la carte de séjour de 10 ans et le B1 à la naturalisation. Les inscriptions aux examens du DELF sont centralisées par le Centre Alpha Choisy pour les bénéficiaires du CAC et des associations partenaires.

La coordination du dispositif d'inscription aux examens a été gérée par une bénévole du Centre Alpha Choisy (RéGINE FABRE).

Plusieurs sessions d'inscription ont été mises en place en 2023. Les différentes structures ont pu inscrire leurs apprenants aux examens de mai, juin, juillet et décembre. Plusieurs centres d'examen ont été retenus : Prosodia, Acte, Le Pôle et la Chambre des Métiers et de l'Artisanat.

47 personnes ont passé le DELF ou DCL en 2023.

L'inscription à des certifications A2 s'est avérée être la plus demandée dans la mesure où le niveau A2 est nécessaire pour l'obtention d'une carte de résident et le niveau B1 pour une demande de naturalisation. De plus, un grand nombre d'apprenants inscrits dans les associations, souhaite poursuivre leur parcours de formation en intégrant une formation qualifiante et la plupart d'entre elles ne sont accessibles qu'à partir des niveaux A2 ou B1.

Les personnes ont été inscrites par 4 des associations partenaires ; Femmes Initiatives et le Centre Alpha Choisy ayant présenté le plus grand nombre de participants.

Répartition des inscrits au DELF par structure

Structures	A1	A2	B1	B2	DCL	Total
CAC	1	5	3	-	-	9
Femmes Initiatives	2	18	5	3	3	31
Germae	-	4	-	-	-	4
Fle et Compagnie		3	-	-	-	3
Keur Kamer	Pas de présentation					0
AFIF	Pas de présentation					0
Croisée des langues	Pas de présentation					0
% par type d'examen	6%	70%	13%	4%	6%	47

4.4. FORMATION DES BENEVOLES

La formation des bénévoles, interne ou externe, est primordiale pour continuer à proposer des formations de qualité aux apprenants fréquentant le Centre Alpha Choisy.

Plusieurs formations de formateurs ont été proposées en 2023 par la coordinatrice pédagogique et une par la Directrice¹, destinées à tous les bénévoles du CAC et de structures partenaires.

Rentrée Partagée

4 formations spécifiques ont été animées pour former les bénévoles au dispositif de la rentrée partagée (les 12, 13, 14 et 15 septembre) « accueil » et « évaluation ». Cependant l'une de ces formations n'a pas eu lieu du fait du manque de participants.

Les 2 formations ont été proposées 2 fois : l'une le matin, l'autre l'après-midi, afin de permettre au plus grand nombre de bénévoles d'y participer. Pourtant, une formation évaluation a dû être annulée faute de participants.

14 bénévoles ont participé à ces formations : 1 de KEUR KAMER, 1 de Femmes Initiatives et 12 du CAC.

Des guides correspondant à chacune des missions ont été distribués, dans lesquels toutes les informations importantes étaient répertoriées.

Formations axées sur l'enseignement du français

Les thèmes des formations ont été choisis pour répondre aux besoins manifestés par les bénévoles et en relation avec la pédagogie mise en œuvre au Centre Alpha Choisy.

Dates	Thématique de la formation	Durée	Nombre de participants
9 et 10 mai 2023	Préparer au DELF B1	6h	6
25-26 mai 2023	La correction en classe de FLE	6h* (prévues)	7

01 et 02 juin 2023	Préparer au DELF A2	6h	7
24 et 26 octobre 2023	Travailler l'oral en classe	6h	10-11
4 et 5 décembre 2023	Organiser une sortie pédagogique ¹	6h	7

**la deuxième demi-journée de formation (26/05/23) a dû être annulée par manque de participants.*

Des questionnaires de satisfaction ont été distribués à la fin de chaque fin de formation et 100% des participants ont été « entièrement » ou « plutôt » satisfaits des formations proposées, estimant que les « conseils reçus étaient pertinents » et que « ce qu'ils ont appris leur servira dans leurs cours ».

Par ailleurs, nos formations ont été proposées aux structures partenaires pour pallier le manque sur le territoire et offrir aux bénévoles l'opportunité d'échanger et d'enrichir leurs connaissances et leurs pratiques.

Cependant, nous constatons que malgré la mise en place d'un mode de communication plus efficace pour promouvoir nos formations (publication des dates, thèmes et objectifs sur le site internet du CAC dès septembre, diffusion de l'information via mail aux bénévoles et aux partenaires), le taux de participation reste faible. De ce fait, nous avons décidé de ne pas renouveler la demande de subvention pour l'année 2024. Seules les formations pour la Rentrée Partagée seront proposées.

4.5. MEDIATION SOCIALE ET CULTURELLE

L'action s'est déroulée durant toute l'année 2023 (avec une interruption en août). Elle a concerné 266 bénéficiaires. Elle s'est menée au siège de l'association (27 avenue de Choisy 75013 Paris) et dans différents lieux parisiens (médiation collective).

Médiation individuelle

Les entretiens individuels menés par l'adulte Relais et l'écrivain public permettent de régler des problèmes de tout ordre rencontrés par les bénéficiaires de formation. La majorité des demandes concernent l'accès à la santé, les problématiques liées au logement, les relations parent/école et l'aide aux démarches administratives auprès d'organismes tels que Pôle emploi, la Préfecture de Police, la Caf ou des démarches personnelles auprès de professionnels tels que des avocats, des médecins.

En 2023, 102 personnes ont bénéficié de la médiation individuelle ce qui représente 109 rendez-vous (contre 82 personnes reçues et 148 rendez-vous en 2022). Ce qui signifie que ce sont des personnes régulières qui reviennent ayant soit des dossiers complexes ou des demandes récurrentes. Cela démontre la confiance qu'entretiennent les bénéficiaires pour l'écrivain public et la médiatrice.

L'année 2023 comptabilise 83h25 d'entretien de la part de l'écrivain public et 36h35 d'entretien par la médiatrice sociale.

Médiation collective

Les séances de médiation collective sont nécessaires aux apprenants afin de mieux connaître le fonctionnement de la société française. Elles sont organisées pour permettre au public accueilli d'aborder des thèmes en relation avec les réalités françaises et d'améliorer leurs connaissances des institutions et leur logique de fonctionnement.

9 actions de médiation collective ont été réalisées en 2023.

Les partenariats existants ont été maintenus durant l'année 2023. Un nouveau partenariat a été ouvert avec Juris Secours visant à apporter une aide juridique aux apprenants notamment par rapport à leur situation administrative. Une permanence est ainsi assurée dans les locaux du CAC à raison de deux matinées par mois (le jeudi matin). Le démarrage de ce partenariat s'est avéré difficile et a nécessité une information auprès des apprenants afin de lever certains blocages.

4.6. ACCOMPAGNEMENT PROFESSIONNEL

Un accompagnement professionnel collectif et individualisé, réalisé par un conseiller(ère) en insertion professionnelle, est proposé aux apprenants des groupes Primo-arrivants et Français Langue Professionnelle du Centre Alpha Choisy.

Dans un premier temps, un état des lieux de la situation de l'apprenant est réalisé par le (la) chargé(e) d'insertion professionnelle et les médiatrices sociales afin que les apprenants puissent être appréhendés dans leur globalité. Il s'agit tout d'abord d'évaluer les freins possibles. Une fois que l'apprenant est prêt à entrer dans une démarche d'insertion professionnelle, l'accompagnement peut débuter. Tout au long de l'accompagnement, un contact peut être pris avec les référents de l'apprenant (travailleurs sociaux, conseillers Pôle Emploi ou Mission Locale...) pour travailler à la levée des freins identifiés. Deux types d'accompagnement sont mis en place. D'une part, un accompagnement collectif sous forme d'ateliers qui se déroulent dans le groupe classe et qui abordent les thématiques de l'emploi. D'autre part un accompagnement individuel qui a pour objectifs d'établir pour chaque apprenant un projet professionnel réaliste et réalisable et de l'accompagner dans ses démarches de recherche d'emploi ou de formation.

Cet accompagnement est prévu pour le parcours Primo-arrivant, FLP et Insertion Professionnelle B1. En 2023, cela concerne 37 personnes suivies, ce qui représente 113 rendez-vous individuels et 56 ateliers collectifs.

4.7. RESEAU EIF-FEL

Pour mieux répondre aux besoins des Parisiennes et des Parisiens en matière de formation à la langue française et favoriser leur intégration socio-professionnelle, la Ville de Paris, en partenariat avec quatre structures parisiennes, le Centre Alpha Choisy, le CEFIL, Paroles Voyageuses et les CMA, coordonne le projet le Réseau EIF-FEL. Ce réseau a vocation à fédérer, coordonner et professionnaliser les acteurs du français à Paris. Associant les autres acteurs institutionnels mobilisés sur l'apprentissage du français, il contribue à l'articulation des différents dispositifs existants et à la mise en place de parcours de formation cohérents.

Le Réseau EIF-FEL (Evaluation Information Formation - Français en Liens), est piloté par la Mairie de Paris et financé notamment par les fonds européens du FAMI. Le CAC anime les permanences linguistiques sur les 13^e et 14^e arrondissements, accessibles aux personnes qui habitent ou travaillent dans cet arrondissement. Au sein de ces permanences, 2 évaluateurs identifient les compétences en langue et les besoins en formation de ces personnes. A la suite de ce rendez-vous, des propositions de parcours de formation sont établies en fonction de leur profil et de leurs projets.

Les parcours de formation proposés sont adossés à l'actualisation des dispositifs référencés sur Réseau Alpha et Défi Métiers et s'appuient sur l'offre de formation disponible à Paris, portée par la Mairie, l'Etat, la Région et le tissu associatif etc.

Les Cours Municipaux d'Adultes de la Ville de Paris, assurent le suivi pédagogique et l'accompagnement de l'équipe d'évaluateurs tout en veillant à la mise à jour des outils d'évaluation. Enfin l'animation des permanences permet d'assurer une veille sur l'évolution des besoins et de l'offre en termes d'apprentissage du français.

Quelques éléments significatifs de l'année 2023 :

- Lieux de permanences :

75 013 : 4 lieux de permanences (Pôle emploi Daviel, Mairie du 13^e, Mission locale Soleil et EPI Italie) ;

75 014 : 4 lieux de permanences (Pôle Emploi Jean Moulin, Annexe Mairie du 14^e, Centre social Nogues, Mission locale Avenir) ;

- Nombre de bénéficiaires évalués :

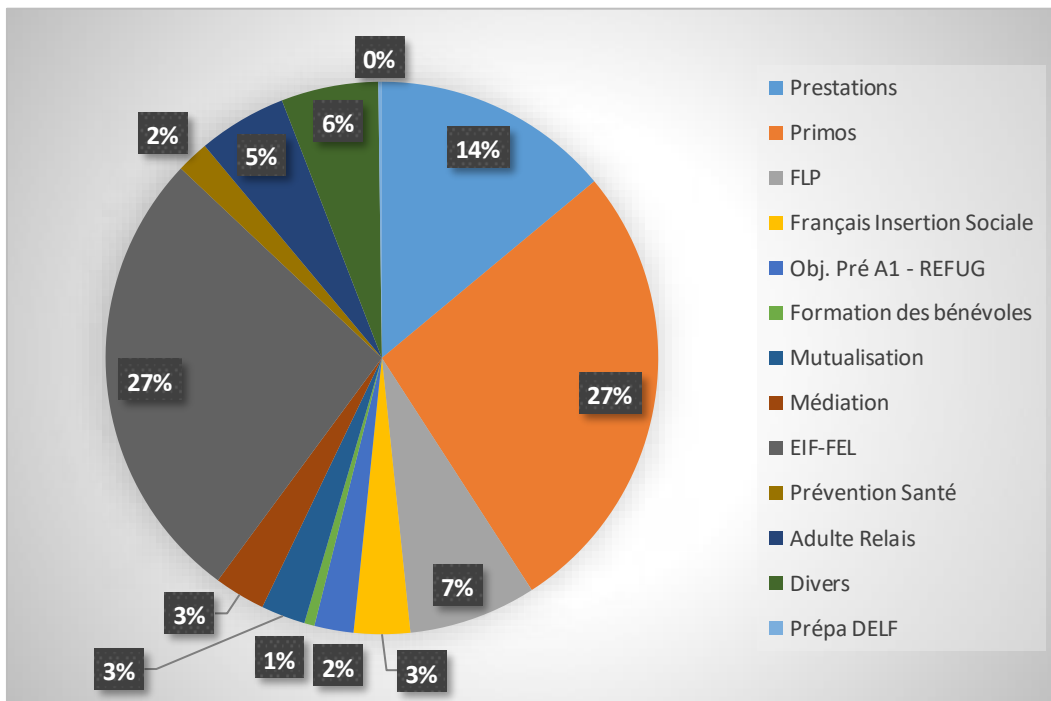
Au total, seuls 363 bénéficiaires ont été reçus en évaluation (dont 7 en multi permanence) dont 105 Primo-arrivants (exclu BPI) soit 84.81% de réalisation (sur 428 bénéficiaires prévisionnels dont 128 BPI et 124 Primo-arrivants). La différence s'explique par le nombre de rendez-vous annulés et surtout de "rendez-vous de suivi" qui augmente chaque année, particulièrement pour la permanence sud qui est l'une des plus anciennes depuis la mise en place du projet Réseau EIF-FEL.

- Nombre de suivis effectués : 467 (pas d'indicateurs prévisionnels).

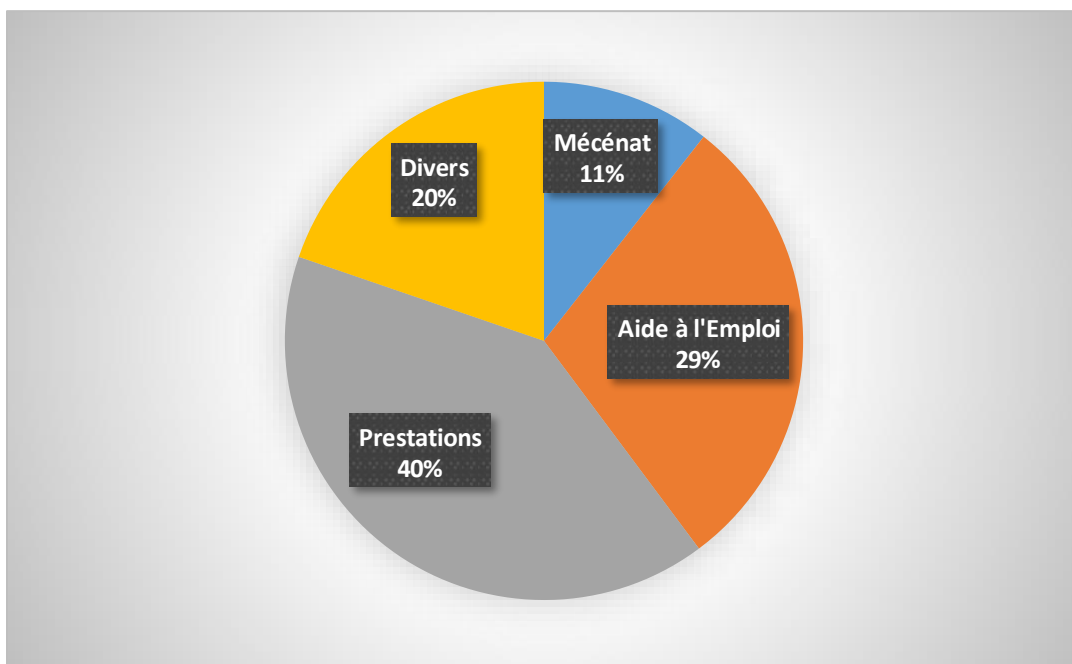
- Nombre de supports d'évaluation créés : 5 outils créés en 2023.

5. LES FINANCEMENTS

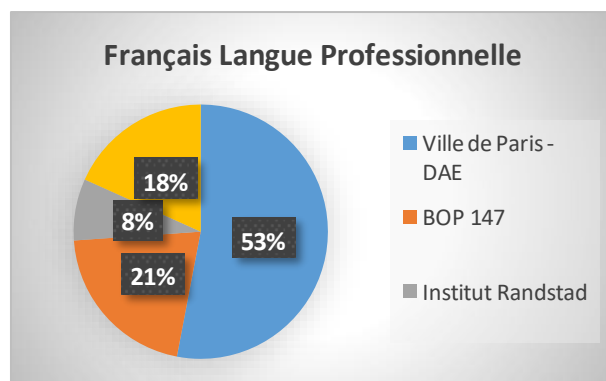
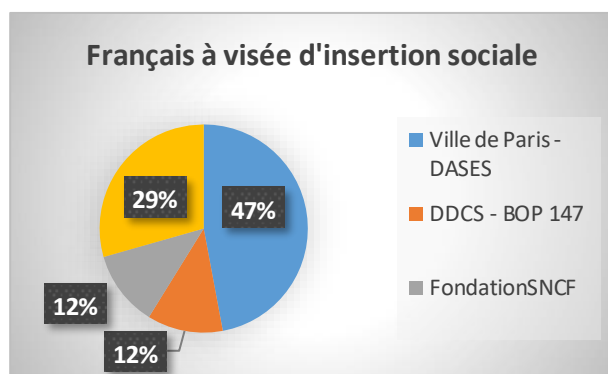
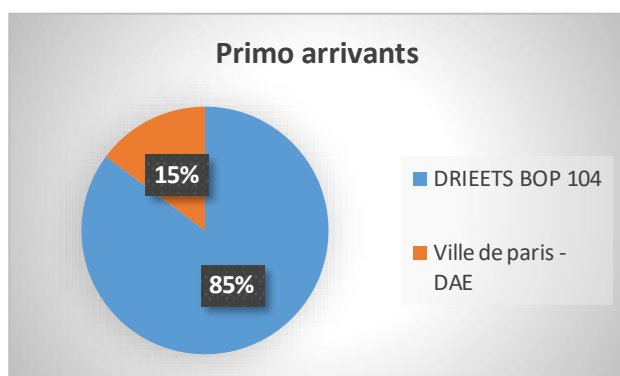
5.1. PART DES ACTIONS EN FONCTION DES FINANCEMENTS

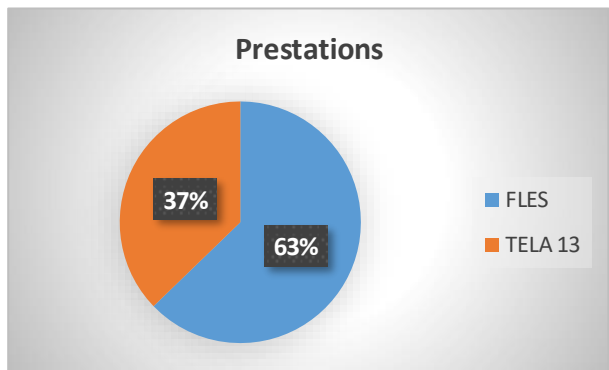
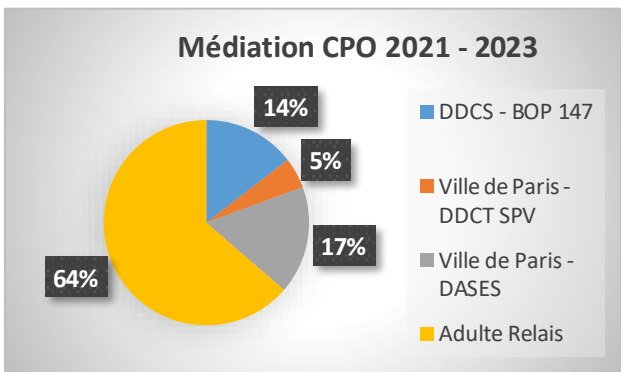
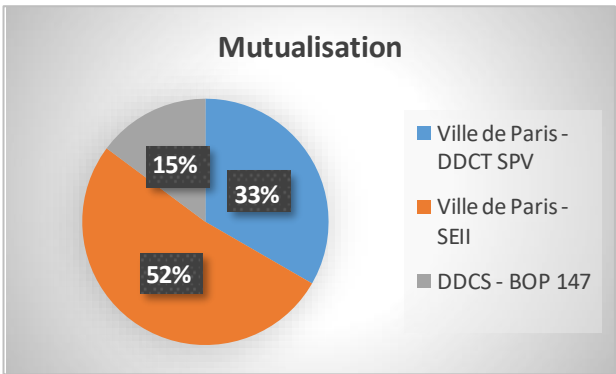
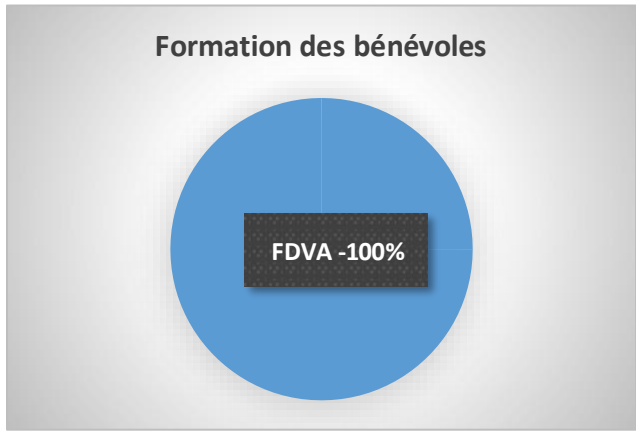
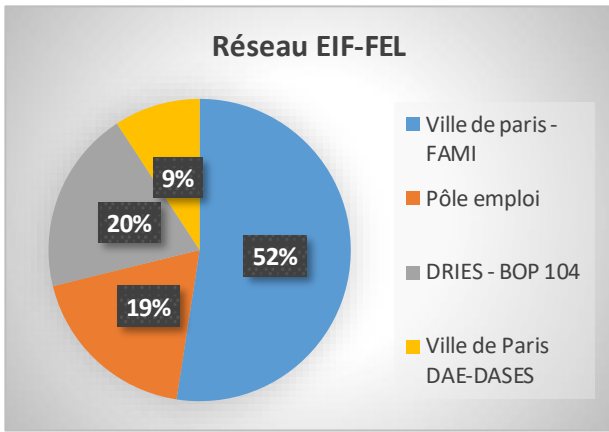


5.2. ORIGINE DES FINANCEMENTS



5.3. FINANCEMENTS PAR ACTION





Remerciements à nos partenaires financiers

- Fonds Asile, Migration et Intégration (via Ville de Paris)
- Fondation Notre-Dame
- Institut Randstad
- Préfecture de Paris
- Direction régionale interdépartementale de l'économie, de l'emploi, du travail et des solidarités
- Ville de Paris
- Direction de l'Attractivité Économique
- Direction de l'Action Sociale, de l'Enfance et de la Santé
- Commissariat Général à l'Égalité des Territoires
- Direction de la Démocratie, des Citoyens et des Territoires
- Fonds de Développement de la Vie Associative
- Agence Régionale de Santé
- Fondation SNCF

Remerciements à nos partenaires de terrain

- Mairie du 13e
- Atelier Santé Ville 13e
- Champ social de Paris
- Centre de santé Edison
- Centre de vaccination Charles Bertheau
- Association La ressourcerie
- Association Extramuros
- Fondation Orange
- La cité des métiers
- La Poste (Olympiades, Porte d'Italie et Moulin de la pointe)
- PIMMS
- La Mie de Pain
- Musée de l'Immigration
- Musée Cernuschi
- Musée du Louvre
- Musée d'Orsay
- Bibliothèque nationale de France
- Centre Georges Pompidou
- Musée du Quai Branly
- Équipe de développement local du 13e et du 14e
- Mission Locale de Paris
- Associations partenaires de la Rentrée Partagée du 13e
- Maison de la vie associative et citoyenne du 13e
- Centre Social 13 pour tous
- Réseau Alpha
- CEFIL
- Paroles Voyageuses
- Pôles Emploi parisiens
- CCAS
- Centre social CAF Belliard
- La Maison Bleue
- ACTE
- PLIE
- Point d'accès aux droits
- CIDFF
- Culture sur Cour
- Juris secours



27 avenue de Choisy 75013 Paris
01 45 84 88 37 - centrealphachoisy.fr
Siret 408 605 251 00011
Déclaration d'activité organisme de formation n° 11 75 266 43 75