



RAPPORT D'ACTIVITÉ 2025

Assemblée générale du 9 avril 2026

SOMMAIRE

1. INTRODUCTION	3
2. PRÉSENTATION ET RÉSULTATS 2025	4
2.1. Bureau et Conseil d'Administration	4
2.2. Notre mission	5
2.3. Caractéristiques du public accueilli	6
2.4. Public et activités	6
3. L'ÉQUIPE DU CENTRE ALPHA CHOISY	9
3.1. Les salarié.es	9
3.2. Les bénévoles	10
3.3. Les stagiaires	10
4. LES ACTIONS	11
4.1. Formations linguistiques	11
4.2. Partenariats	12
4.3. Mutualisation	14
4.4. Formation des bénévoles	15
4.5. Médiation sociale et culturelle	16
4.6. Accompagnement professionnel	17
4.7. Certification QUALIOPI	18
5. LES FINANCEMENTS	18
5.1. Part des actions en fonction des financements	19
5.2. Origine des financements	20
5.3. Financements par action	21

1. INTRODUCTION

Le Centre Alpha Choisy (CAC) est une association de loi 1901 à statut d'organisme de formation. Sa mission principale est de répondre aux besoins des personnes ne maîtrisant pas ou peu la langue française en proposant des formations linguistiques et un accompagnement adapté. Le CAC comptabilise près de 400 inscriptions par an pour un public avec des difficultés d'insertion sociale et professionnelle faute de moyens linguistiques suffisants.

Le CAC voit le jour le 31 mai 1996 dans le 13^e arrondissement de Paris sous l'impulsion d'une équipe de bénévoles animés par la volonté de faciliter, par un apprentissage de la langue française, l'intégration des migrants originaires en grande partie d'Asie.

Fort d'une expérience reconnue, de l'engagement de plus de 50 bénévoles et du professionnalisme de sept salariés, le CAC est un organisme de référence dans le sud de Paris. Les valeurs et le projet associatif demeurent intacts au nom de la solidarité, de la laïcité et de l'intégration.

Le public que le CAC accueille en formation est constitué en majorité d'adultes peu ou pas scolarisés dans leur pays d'origine (avec une priorité pour les habitants du 13^{ème} arrondissement, les Parisiens et les primo-arrivants), de demandeurs d'emploi et de salariés pour qui la pratique de la langue française est un enjeu important en termes d'insertion, de pérennisation d'emploi ou de promotion interne.

En 2025, l'offre de formation du CAC est constituée de divers parcours :

- Formations de français à visée d'insertion sociale de niveaux A1.1, A1.2 et A2.
- Formations en français à visée professionnelle : Parcours « Communication professionnelle » (ComPro) pour un public majoritairement issu de la restauration du niveau à visée A1.1 jusqu'au niveau B1 et « Insertion Professionnelle » en A2/B1,
- Parcours linguistique à visée d'insertion sociale et professionnelle pour les primo-arrivants en France depuis moins de 5 ans, signataires du CIR, scolarisés ou peu scolarisés du niveau A2.1 au B1,
- Parcours à visée A1.1 (REFUG) à destination des demandeurs d'asile (1 session en 2025),
- Cours de remise à niveau en savoirs de base (lecture, écriture),
- Préparations DELF niveau A2 et niveau B1
- Parcours de formation à visée professionnelle pour un public de salariés en SIAE au service de la Régie de quartier TELA 13, 13 AVENIR et Emmaüs Alternatives.

Les actions de formation linguistique conduites par le CAC s'adaptent en permanence aux besoins spécifiques détectés au moment de l'accueil des publics que ce soit lors la Rentrée partagée du 13^e arrondissement ou lors des sessions d'inscription qui ont lieu au CAC. Le partenariat avec Réseau EIF-FEL nous permet également d'inscrire de nouveaux apprenants tout au long de l'année. L'accompagnement des publics accueillis par le CAC se complète par un suivi en médiation sociale, une aide spécifique pour réaliser les démarches administratives (écrivain public) et un accompagnement à l'insertion professionnelle personnalisé et collectif pour les primo-arrivants et les apprenants des groupes Français Langue Professionnelle. Des actions liées à la prévention santé sont également proposées en partenariat avec l'Hôpital de la Pitié Salpêtrière (PASS, CeGIDD) et l'Hôpital Foch (Service sanitaire des infirmiers), 14 ateliers en santé mentale et un accompagnement juridique via les permanences Juris-Secours au sein

du Centre Alpha Choisy.

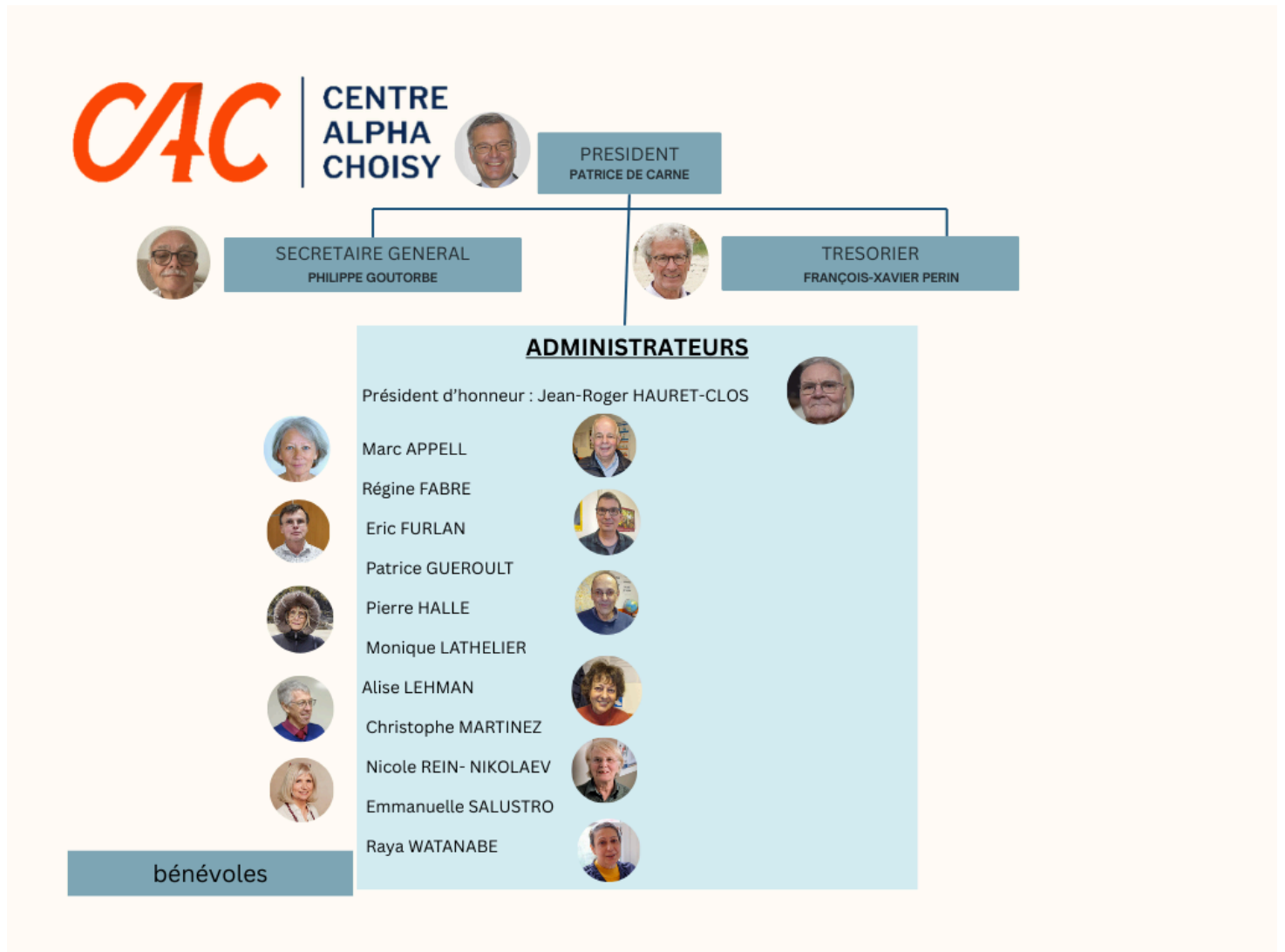
2. PRÉSENTATION ET RÉSULTATS 2025

1.1. BUREAU ET CONSEIL D'ADMINISTRATION

Faits marquants 2025:

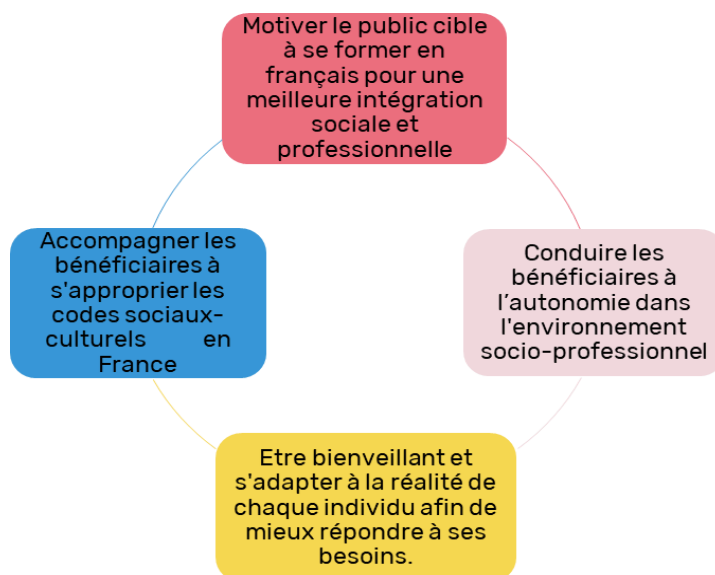
- Décès de René Nocin, administrateur,
- Election de trois nouveaux administrateurs Patrice De Carné, François-Xavier Perin, Philippe Goutorbe par l'AG du 23 septembre 2025,
- Election d'un nouveau Bureau au Conseil d'administration du 23 septembre 2025, Président Patrice De Carné, Vice-Président/secrétaire général Philippe Goutorbe, Trésorier François-Xavier Perin.
- Recrutement au 1er septembre de notre nouvelle directrice, Hélène Audouit, suite au départ d'Isabelle Delahaye dont le CDD a pris fin au 30 septembre 2025.
- Recrutement au 1er octobre 2025 de Mahjouba Mkireb au poste de médiatrice sociale (démission de son poste d'administrateur du CAC le 23 septembre 2025)

Outre les réunions du Bureau et du Conseil d'administration, l'équipe dirigeante se réunit une fois par mois dans le cadre du Comité de Direction.

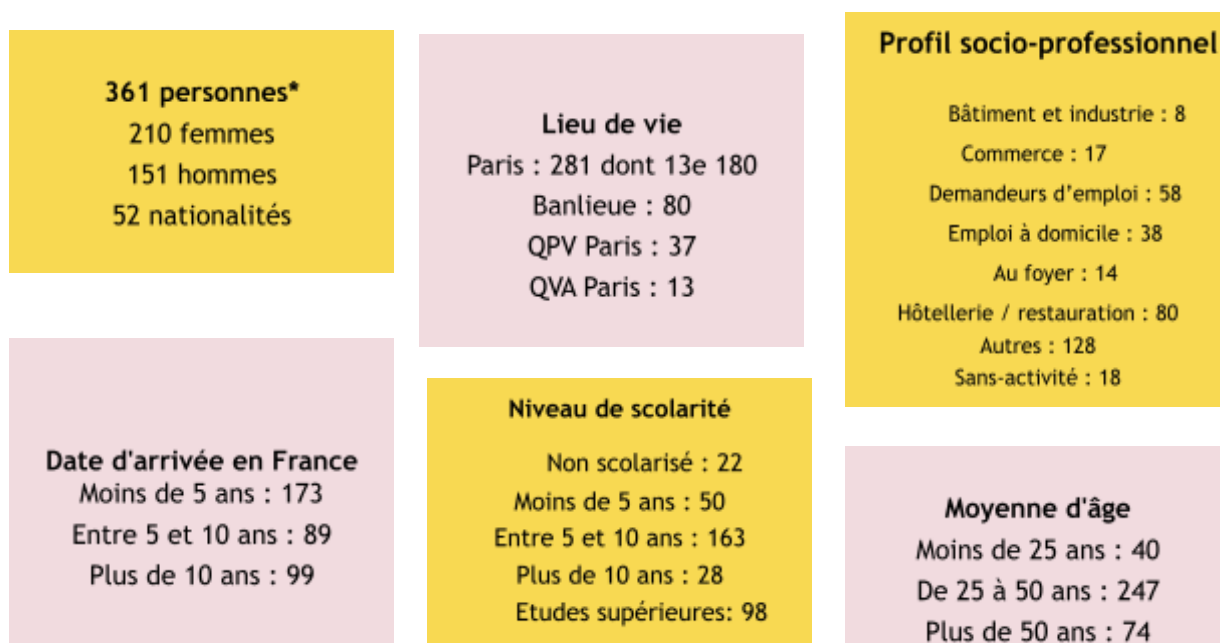


1.2. NOTRE MISSION

Elle est de former en français des adultes migrants maîtrisant peu notre langue. L'objectif est de les accompagner vers une insertion sociale et professionnelle en France et de les rendre autonomes dans leur vie quotidienne.



1.3. CARACTÉRISTIQUES DU PUBLIC ACCUEILLI



*Les caractéristiques du public accueilli concernent les apprenants inscrits directement auprès du Centre Alpha Choisy.

1.4. PUBLIC ET ACTIVITÉS

AUTONOMIE SOCIALE	INSERTION PROFESSIONNELLE	CERTIFICATIONS
Français à visée d'insertion sociale - 77 inscriptions dont FLE - 64 inscriptions RAN - 13 inscriptions	Français Langue Professionnelle 92 inscriptions dont - Communication professionnelle 75 inscriptions - Insertion professionnelle 17 inscriptions	DELF 43 inscriptions dont 16 inscriptions à la préparation DELF A2 27 inscriptions à la préparation au DELF B1 16 admis au DELF A2 : 100% de réussite !
Objectif A1 (REFUG) 31 inscriptions	Primo arrivants 63 inscriptions	26 admis au DELF B1 : 96,1% de réussite !
Lecture écriture 44 inscriptions	Français à visée professionnelle (Tela 13) 11 inscriptions	
Médiation sociale 441 bénéficiaires	Français à visée professionnelle (13 avenir) 7 inscriptions	
	Français à visée professionnelle (Emmaüs) 9 inscriptions	

Indicateurs de résultats 2025

	Réalisé 2024	Réalisé 2025
Progression linguistique	82%	75%
Assiduité	70%	75%
Réussite au DELF	82%	97,60%
Insertion professionnelle (sorties positives)	60%	73%
Satisfaction des apprenants	86%	94%
Arrêts en cours de formation	23%	23%

Progression linguistique : au moins 1/2 niveau de progression linguistique entre le test d'entrée en formation et le test de sortie de formation (exemple : A1.2 en entrée de formation, A2.1 en sortie de formation)

Assiduité : l'apprenant a suivi entre 80 et 100% de la formation

Réussite au DELF : Taux de réussite au DELF A2 et B1

Insertion professionnelle : Suivi individuel, à la demande, mené par le CIP (Actions Primo arrivants et FLP)

Satisfaction des apprenants : Questionnaires distribués en fin de formation

Arrêts en cours de formation : L'apprenant a suivi au moins 80% de la formation

Dans une logique de transparence et dans une démarche qualité, le Centre Alpha Choisy a mis en place une méthode d'évaluation des formations proposées en son sein.

a) Définition des indicateurs et des objectifs

Les indicateurs, tout comme les objectifs ont été choisis selon leur pertinence au regard des formations proposées et du public reçu : migrant, ayant une situation administrative aléatoire, vivant souvent une situation de précarité, profil d'apprenants peu ou pas scolarisés. Ces éléments influencent fortement les objectifs et les résultats.

b) Sources des indicateurs

Les indicateurs proviennent des comptes-rendus de formation et de réunion, de la base de données du Centre Alpha Choisy qui est régulièrement complétée par les Coordinateurs bénévoles. Ils sont présents sur l'ensemble des bilans de nos actions et sur nos demandes de subvention.

Un document unique, complété par différents membres de l'équipe (CB, Coordinatrice péda, CB etc) est transmis à la Direction qui centralise les besoins de données dont le CAC a besoin.

c) Résultats 2025

Au regard des objectifs visés, le CAC considère avoir atteint ses objectifs. Nous remarquons que l'ensemble des critères, à l'exception de la progression linguistique, restent stables, voire connaissent une légère hausse en 2025. La baisse modérée observée de la progression linguistique pourrait s'expliquer par un renouvellement partiel de nos élèves au cours de l'année 2025. La montée en compétences linguistiques pour nos publics s'inscrit généralement dans un processus progressif qui nécessite plusieurs années. Cette hypothèse de renouvellement partiel de notre public pourra être confirmée en 2026 grâce à la mise en place d'un nouvel outil professionnel de gestion de centres de formations qui va nous permettre d'analyser plus finement le taux de nouvelles inscriptions et de réinscriptions dans les différentes formations du CAC.

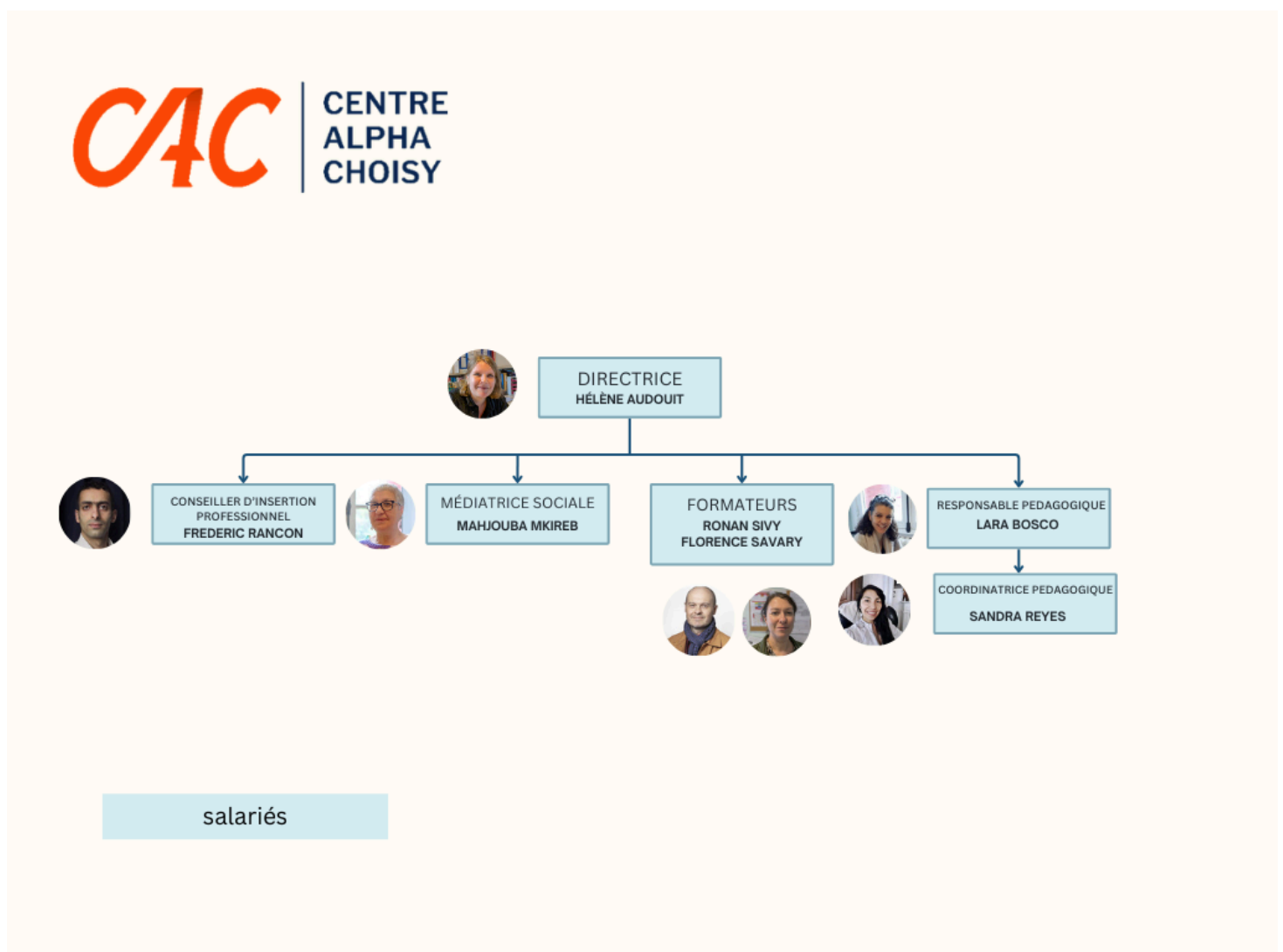
d) Perspectives 2026

En 2026, le centre fêtera son 30e anniversaire : 30 ans de travail des salariés et bénévoles main dans la main au service des étrangers arrivant sur le territoire. Cet anniversaire nous fait nous fixer des objectifs : avec une baisse marquante des subventions depuis quelques années, le centre se trouve dans l'obligation, pour faire perdurer ses activités, de mettre en place une vigoureuse action de mécénat. Plusieurs autres projets sont en cours : développement des offres de prestation de service pour les SIAE du sud parisien, accompagnement de nos bénéficiaires à la préparation au nouvel examen civique, bascule vers un logiciel professionnel de gestion d'un centre de formation.

2. L'ÉQUIPE DU CENTRE ALPHA CHOISY

2.1. LES SALARIÉS

Organigramme



Direction

- Master 2 FLE, habilitation formatrice d'examineurs correcteurs DELF-DALF et TCF, double licence histoire-histoire de l'art

Responsable pédagogique

- Master 2 FLE, Maîtrise en LLCE (en français), habilitation DCL

Coordination pédagogique

- Master 2 FLE, licence sciences du langage

Formation linguistique

- Un formateur Master 2 FLE
- Une formatrice Master 2 FLE

Médiation sociale

- DEA en langue française

Conseiller en insertion professionnelle

- Licence professionnelle insertion

2.2. LES BÉNÉVOLES

46 bénévoles ont participé régulièrement aux activités du CAC en 2025, à savoir :

- **32 formateurs**
 - **6 formateurs-bénévoles** dans les formations de français à visée d'insertion sociale
 - **11 formateurs-bénévoles** dans les formations linguistiques à visée professionnelle
 - **1 bénévole sur REFUG**
 - **6 bénévoles** dans les parcours Lecture, écriture
 - **8 bénévoles remplaçants**
- **3 bénévoles** à l'accueil du centre 1 fois/semaine
- **1 écrivain public**
- **4 bénévoles membres du CODIR**
- **4 coordinateurs bénévoles**
- **2 bénévoles administrateurs du CA**

Parmi ceux-ci, **10 nouveaux bénévoles** (7 en 2024) ont rejoint l'équipe du CAC en 2025, ce qui montre la stabilité de l'attractivité du CAC.

2.3. LES STAGIAIRES

2 étudiants en Master 2 de Didactique du Français Langue Étrangère ont effectué leur stage d'observation et de pratique de classe : un stagiaire de mars à juillet 2025 et une autre depuis novembre 2025 pour l'action REFUG. Ils ont tous deux suivi certaines formations pédagogiques dispensées par la Responsable pédagogique.

4 stagiaires-infirmiers ont réalisé une action santé dans le cadre de leur stage sanitaire (IFSI, Hôpital FOCH) en 2025.

3. LES ACTIONS

3.1. FORMATIONS LINGUISTIQUES

Les dispositifs de formation proposés par le CAC sont revus chaque année afin de répondre au mieux aux besoins des personnes que nous accueillons. L'objectif général est de proposer des formations de langue française, d'accompagner au développement des savoirs de base, tout en assurant un accompagnement individuel et personnalisé. L'ensemble des parcours proposés visent à l'autonomie et à une relative stabilisation sociale et professionnelle.

Sur les 157 candidats évalués lors de la Rentrée Partagée du 13^e, 134 ont été inscrits en formations complémentaires dans les 8 associations partenaires.

En 2025, 38 groupes ont été ouverts (2^e partie de l'année scolaire 24/25 et 1^e partie de l'année scolaire 25/26) avec une progression établie selon les recommandations du Cadre européen commun de référence pour les langues (CECRL) :

	A1.1	A1.2	A2	B1
Cours donnés en interne : Français à visée d'insertion sociale	X	X	X (2 groupes)	
	X			X (RAN)
Communication professionnelle (FLP)	X	X	X (2 groupes)	X (2 groupes)
	X			
Insertion professionnelle (FLP)			X (2 groupes)	
Primo arrivants			X (3 groupes)	X (2 groupes)
Lecture écriture	LE1 Alpha (2 groupes)	LE2 Alpha (2 groupes)		
Objectif A1 REFUG	X (2 groupes)			
Préparation DELF			X (3 groupes)	X (3 groupes)
Prestation de service : Français à visée professionnelle Tela 13			X (2 groupes)	
Français à visée professionnelle 13 avenir	X		X	
Français à visée professionnelle Emmaüs alternatives	X		X	

- Les cours de français à visée d'**insertion sociale** sont répartis sur différents créneaux le matin et l'après-midi et représentent 3 groupes. Ils sont destinés à un public scolarisé plus de 5 ans dans son pays d'origine ou ayant un niveau d'alphabétisation suffisant pour suivre les cours. Afin de répondre à un manque constaté sur le territoire (remontées réseau EIF-FEL et voir bilans RP 2023 et 2024), nous avons décidé de fusionner les niveaux A1.1 et A1.2 pour proposer un cours de Remise à Niveau (RAN) à visée B1.
- Deux parcours de formations concernent le français **langue professionnelle** (FLP). Tout d'abord, l'action « communication professionnelle » répond à une forte demande des salariés de la restauration. Des horaires spécifiques adaptés au travail de la restauration (15h30-17h30) sont proposés et 4 groupes ont été constitués. Ensuite, l'action « insertion professionnelle » est destinée aux personnes inscrites à France Travail et couvre les niveaux A2/B1. Etant donné la baisse des financements, la décision a été prise de fusionner les groupes A1.1 et A1.2 en un seul groupe A1 en début d'année scolaire 2025/2026.
- Les formations pour les **primo-arrivants** : 3 formations à visée d'insertion sociale et professionnelle ont été dispensées entre janvier et juillet 2025. L'offre a été réduite à 2 au lieu de 3 en septembre 2025 suite à une baisse des financements. Les groupes A2 et B1 sont accompagnés par le conseiller en insertion professionnelle. Le cours est majoritairement composé de personnes ayant été scolarisées dans leur pays d'origine.
- Le parcours « **Lecture-Écriture 1 et 2** » est organisé dans des salles de la MVAC du 13e. Il s'agissait de 2 groupes de 4h/semaine en LE1 et 5h30 pour les LE2.
- La formation « **Objectif A1 REFUG** » est un cours de 6 heures hebdomadaires pour les demandeurs d'asile arrivés récemment sur le territoire. L'innovation pédagogique était au cœur de ce projet : ateliers artistiques, 2 heures supplémentaires (animées par une bénévole) ont été accordées pour effectuer un travail sur l'écrit et en alternance poursuivre l'apprentissage de la langue à travers un projet artistique commun (réalisation de planches de bandes dessinées autour de la vie quotidienne).
- Les formations réalisées sous la forme de prestations de services se sont développées.
 - ✓ Tela 13 est une Régie de quartier spécialisée dans le nettoyage urbain. Située dans le 13^e arrondissement, la Régie a commandé deux formations à visée professionnelle de 6 heures hebdomadaires (2 groupes) dans leurs locaux du 1er avril au 15 juillet 2025 puis du 16 septembre au 12 décembre 2025. Notre collaboration se poursuit en 2026.
 - ✓ 13 Avenir est une association locale, au service de celles et ceux qui vivent et travaillent sur le territoire. Elle s'inscrit dans l'expérimentation nationale *Territoire Zéro Chômeur de Longue Durée* et est portée par la Ville de Paris et le 13^{ème} arrondissement depuis 2017. 13 Avenir emploie en CDI et à temps choisi tout·e demandeur·euse d'emploi des quartiers Oudiné-Chevaleret et Bédier-Boutroux. Cette association d'insertion professionnelle a commandé au CAC deux formations à visée professionnelle 3h/semaine du 9 mai au 4 juillet 2025.
 - ✓ Emmaüs Alternative se veut créatrice d'alternatives à la rue, à la précarité et au

chômage. Elle est engagée au quotidien dans l'accueil, l'accompagnement, l'accès à l'autonomie et l'insertion des plus démunis ainsi que l'accompagnement des personnes à partir de leur histoire, de leurs talents, de leurs besoins et de leur projet. Elle a commandé une formation à visée professionnelle en 2025 (2 groupes), du 5 mars au 23 juillet 2025, à raison de 6 heures hebdomadaires.

Assiduité et bénévolat

Le nombre d'inscrits durant l'année 2025 est sensiblement équivalent par rapport à 2024 (377). Comme chaque année, on constate un niveau d'assiduité assez relatif. En effet un grand nombre d'entre eux sont en recherche d'emploi ou dans des situations précaires, ce qui les empêche parfois de suivre avec assiduité les cours et provoque des abandons.

De nombreuses inscriptions réalisées par le dispositif Réseau EIF-FEL ainsi que des sessions d'inscription organisées par la coordinatrice pédagogique ont été effectuées tout au long de l'année pour pallier cette problématique.

Il est important de saluer la mobilisation et l'engagement des bénévoles régulièrement favorables à prêter main-forte et qui sont restés très investis. Les missions du groupe de coordinateurs bénévoles ont été mieux définies dans un objectif d'efficacité et de soutien accru à la coordinatrice pédagogique dans le domaine administratif.

3.2. PARTENARIATS

◆ Inter-associatifs :

LA MMN13

Le partenariat avec la Maison de la Médiation Numérique du 13e arrondissement « MMN13 » n'ayant pas abouti l'année dernière, nous avons essayé de trouver d'autres solutions en nous tournant vers Emmaüs Connect. Après des échanges et des visites organisées, la structure s'est révélée inadaptée pour notre public. Nous sommes actuellement à la recherche d'un nouveau partenaire. Les activités autour du numérique sont tout de même présentes dans les programmes.

JURIS-SECOURS

L'aspect juridique et statutaire de ce type de public reçu nécessite un accompagnement incontournable. Or, les situations complexes, la diversité de parcours de ces bénéficiaires requièrent des compétences spécifiques. Le Centre Alpha Choisy propose depuis fin 2023 des séances d'accompagnement juridique animées par des professionnels dans le but de lever d'autres freins à l'insertion sociale.

A raison de 2 permanences, 2 fois par mois et d'une durée de 3h chacune (soit 6 rendez-vous maximum), cet accompagnement juridique vise à apporter aux usagers une information objective en matière de droit des étrangers et à les accompagner dans leurs démarches éventuelles auprès de l'administration (Questions de droits des étrangers, questions administratives, papiers mais il est exclu de traiter des dossiers en contentieux qui doivent être orientés vers des avocats).

Nouveaux partenariats en 2025 et prévus en 2026 :

UNIR : accompagnement des bénéficiaires vers la reprise ou l'entrée en études sous la forme de 2 interventions au CAC (1 atelier informatif sur les dispositifs d'accès à la formation supérieure suivi d'un atelier d'accompagnement individualisé à tout bénéficiaire qui en signifierait le besoin) ;

Paris Cité - DU Flavic (passerelles) : à partir du B1, pour tout bénéficiaire souhaitant reprendre des études et/ou faire valoir leur études dans leur pays et ainsi intégrer un DU « passerelles » ;
En effet, 67% des apprenants PLVP ont fait des études supérieures dans leur pays, il s'agit ici de pouvoir leur permettre de proposer d'autres métiers et de valoriser leurs études et ainsi pérenniser ou du moins assurer une meilleure insertion professionnelle.

◆ Institutionnels :

Face à nos difficultés de recruter des primo-arrivants en particulier, 2024 est marqué par un partenariat important, celui de l'OFII puis de France terre d'Asile (FTDA), responsable du dispositif AGIR. Ces partenariats se poursuivent en 2025.

OFII

Soutenus par la DRIEETS et la DAE (ville de Paris), nous avons été mis en contact avec l'OFII afin de, dans un premier temps, comprendre et se sensibiliser aux activités de l'OFII, voir comment articuler notre offre avec celle de l'OFII mais également nous faire mieux connaître en participant à leur journée d'information des orienteurs/trices.

En 2025, la Responsable pédagogique et la Directrice ont présenté l'offre de formation du CAC devant les prescripteurs, ce qui a permis de préciser le public et les conditions d'inscription aux formations. Nous recevons régulièrement des personnes envoyées par l'OFII.

Dispositif « AGIR » (« Accompagnement global et individualisé des réfugiés »)

Ce dispositif consiste en un guichet unique départemental de l'intégration des réfugiés visant à assurer un parcours d'intégration (sans rupture) aux réfugiés.

Cet accompagnement est proposé pendant 24 mois maximum et permet à chacun de faciliter l'accès aux droits (droit au séjour, prestations sociales et familiales, accès à la santé, notamment mentale, soutien à la parentalité, accès à un compte bancaire, échange de permis de conduire, ...), d'être accompagné vers le logement adapté à sa situation personnelle et familiale, et vers l'emploi et la formation.

3.3. MUTUALISATION

Rentrée partagée du 13^e arrondissement

La rentrée partagée 2025, 17^{ème} édition, s'est déroulée du 16 au 18 septembre 2025 à la MVAC, 13^{ème}, 11 rue Caillaux 75013.

Huit structures sont partenaires de l'événement, qui est piloté par le Centre Alpha Choisy et l'équipe de développement local du 13^e arrondissement : CAC, Femmes Initiatives, KeurKamer, Fle et Compagnie, GERMAE, l'AFIF, La Croisée des langues, Alpha IV pour la 1^{ère} année ainsi que le réseau EIF-FEL. Cette année, comme en 2024, quelques salariés de la Médiathèque Virginia WOOLF ont participé activement aux permanences de la rentrée partagée.

En 2025, les partenaires ont renouvelé leur engagement par la signature d'une charte. Afin de mieux accompagner les bénévoles dans les différentes missions et compte tenu qu'une nouvelle structure rejoignait le dispositif, le CAC a proposé une formation ouverte aux bénévoles susceptibles d'avoir le rôle de référent. Cette proposition a eu un accueil favorable et tous les partenaires y ont participé le 18 juin 2025.

Inscriptions : 157 personnes ont été évaluées. Le site dédié aux inscriptions a rapidement été complet. 23 créneaux ont été pourvus par 39 bénévoles et 7 salariées des structures partenaires. Parmi ceux-ci, on dénombre 13 bénévoles du Centre Alpha Choisy.

Orientation : Sur les 157 dossiers, 134 ont pu être orientés vers l'une des 8 structures partenaires de la rentrée partagée.

Néanmoins, 37 dossiers se sont retrouvés « sans solution », c'est-à-dire que leur profil linguistique ou leurs disponibilités ne correspondaient pas à l'offre des partenaires. Ces personnes ont reçu un flyer « Il n'y a pas que la Rentrée Partagée ! » en plusieurs langues où sont indiquées d'autres structures du 13e arrondissement et indiquant les adresses de Réseau Alpha, ainsi que des cours municipaux de la Ville de Paris.

Certifications

Souvent premier diplôme pour nos bénéficiaires, public parfois très peu scolarisé, il atteste d'une année d'apprentissage réussie et motive souvent à continuer : le DELF A2 donnait accès en 2025 à la carte de séjour de 10 ans et le B1 à la naturalisation. Le niveau d'exigence augmente d'un palier en 2026 : il faut désormais attester d'un niveau A2 pour la carte pluriannuelle, d'un niveau B1 pour la carte de résident de 10 ans et d'un niveau B2 pour la naturalisation. A l'examen linguistique, s'ajoute un nouvel examen civique, sur lequel l'équipe des salariés est pleinement consacrée en 2026 (intégration dans les référentiels et mise en place de sessions de préparation ainsi que dans l'enrichissement du programme des sorties culturelles).

Les inscriptions aux examens du DELF sont centralisées par le Centre Alpha Choisy pour les bénéficiaires du CAC et des associations partenaires et seront en 2026 centralisées également pour l'examen civique.

La coordination du dispositif d'inscription aux examens est gérée par une coordinatrice bénévole du Centre Alpha Choisy.

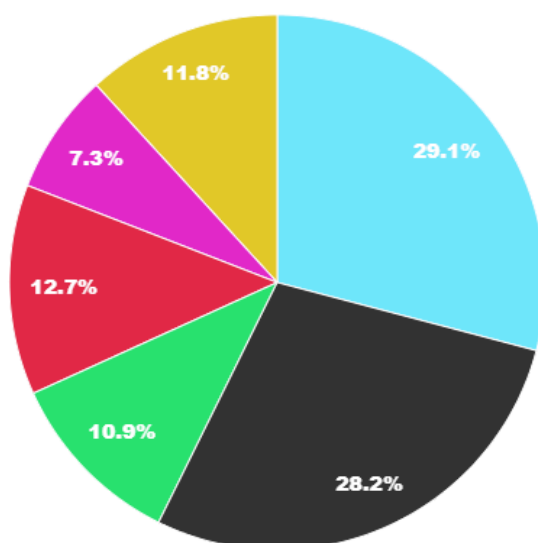
110 personnes ont passé le DELF en 2025 (contre 68 en 2024).

L'inscription à des certifications A2 s'est avérée être la plus demandée dans la mesure où le niveau A2 est nécessaire pour l'obtention d'une carte de résident et le niveau B1 pour une demande de naturalisation. De plus, un grand nombre d'apprenants inscrits dans les associations, souhaitent poursuivre leur parcours de formation en intégrant une formation qualifiante et la plupart d'entre elles ne sont accessibles qu'à partir des niveaux A2 ou B1.

Les personnes ont été inscrites par 7 des associations partenaires ; Femmes Initiatives et le Centre Alpha Choisy ayant présenté le plus grand nombre de participants. Sur 110 inscriptions, nous comptabilisons 82% de réussite dont 97,6% de réussite pour le CAC.

Au regard des résultats et de l'investissement de nos partenaires, nous pouvons être satisfaits de l'action. Les efforts seront poursuivis en 2026 voire même enrichis.

Répartition des inscrits au DELF par structure en 2025



● CAC ● Femmes Initiatives ● FLE et compagnie ● La Croisée des langues ● AFIF ● Alpha IV

Il n'y a pas eu d'inscrits DELF à Keur Kamer et Germae en 2025.

3.4. FORMATION DES BÉNÉVOLES

La formation (externe ou interne) des bénévoles est primordiale pour continuer à proposer des formations de qualité aux apprenants qui fréquentent le Centre Alpha Choisy.

En 2025, les formations de formateurs proposées par la Responsable pédagogique ont été destinées à tous les bénévoles du CAC et seulement dans le cadre de la Rentrée Partagée, de structures partenaires. En 2025, le CAC, réputé pour l'accompagnement pédagogique de ses bénévoles, aujourd'hui doté d'une Responsable pédagogique, a décidé de proposer des formations de formateurs à la demande sous 6 ateliers (à l'unité ou à suivre dans son ensemble).

6 formations spécifiques ont été animées pour former les bénévoles au dispositif de la rentrée partagée (13h de formations qui ont eu lieu les 18 juin, 8, 9 et 11 septembre).

La formation « Accueil » a été proposée deux fois mais annulée par manque de participants.

11 bénévoles et une salariée ont été formés au processus d'évaluation linguistique » (4h de formation).

Sur les 11 bénévoles participant à ces formations, 8 venaient du Centre Alpha Choisy.

Les formations se composent d'une présentation du dispositif et des différentes situations qui peuvent se présenter à l'accueil ou à l'évaluation ainsi que des enjeux de la Rentrée partagée pour les candidats et pour les associations. Dans un deuxième temps, des mises en situation sont proposées afin de vérifier la bonne réception des informations de manière ludique et interactive.

Des guides correspondant à chacune des missions ont été distribués, dans lesquels toutes les informations importantes pour assurer à bien la mission étaient répertoriées. Les guides, mis à jour chaque année, ont été également envoyés aux bénévoles participant à la RP qui n'ont pas pu assister à la formation.

3.5. MÉDIATION SOCIALE ET CULTURELLE

L'action s'est déroulée durant toute l'année 2025 (avec une interruption entre juin et septembre, pour renouvellement de la convention Adultes Relai et changement de médiatrice sociale). Elle a concerné 441 bénéficiaires (contre 414 en 2024). Elle a été menée au siège de l'association (27 avenue de Choisy 75013 Paris) et dans différents lieux parisiens (médiation collective).

Médiation individuelle

Les entretiens individuels menés par la médiatrice sociale et l'écrivain public permettent de régler des problèmes de tout ordre rencontrés par les bénéficiaires de formation. La majorité des demandes concernent l'accès à la santé, les problématiques liées au logement, les relations parent/école et l'aide aux démarches administratives auprès d'organismes tels que France Travail, la Préfecture de Police, la Caf ou des démarches personnelles auprès de professionnels tels que des avocats, des médecins.

En 2025, 91 personnes ont bénéficié de la médiation individuelle ce qui représente 87 rendez-vous (contre 173 rendez-vous et 92 personnes reçues en 2024 et 109 rendez-vous et 102 personnes reçues en 2023). Il s'agit de personnes régulières qui reviennent ayant soit des dossiers complexes ou des demandes récurrentes. Cela démontre la confiance qu'entretiennent les bénéficiaires pour l'écrivain public et la médiatrice.

L'année 2025 comptabilise 53h d'entretien de la part de l'écrivain public et 47h par la médiatrice sociale soit 100h (contre 127h en 2024). Cette baisse s'explique par le renouvellement de la convention Adulte Relai qui a laissé le Centre Alpha Choisy 5 mois sans médiatrice sociale (de mai à septembre 2025).

Médiation collective

Les séances de médiation collective sont nécessaires aux apprenants afin de permettre une meilleure insertion au sein de la société française. Elles sont organisées pour permettre au public accueilli d'aborder des thèmes en relation avec les réalités françaises et d'améliorer leurs connaissances des institutions et leur logique de fonctionnement.

44 actions de médiation collective ont été réalisées (contre 33 en 2024) qui s'articulent autour de 3 axes thématiques : social (prévention santé, découvertes des institutions sociales), juridique et culturelle (valeurs de la République et Patrimoine français).

Les actions existantes ont été maintenues, enrichies, structurées durant l'année 2024 mais d'autres actions se sont également ajoutées :

- ❖ 4 interventions du CeGIDD (2 ateliers d'informations et prévention des MST, IST, diabète et hépatite + 2 permanences consacrées au dépistages de desdites pathologies précitées) ;
- ❖ 1 intervention réalisée par 4 infirmières en stage à l'IFSI FOCH devant les apprenants du dispositif REFUG (mars 2025) traitant cette année de la prévention en santé mentale ;
- ❖ 3 sorties à la PASS et au CeGIDD de la Pitié Salpêtrière ;
- ❖ 14 ateliers de prévention en santé mentale. Assurée par un bénévole, ces interventions visent sensibiliser les apprenants à la prévention à la santé mentale : définition, causes, effets, droits etc. L'objectif de ce nouvel atelier est d'améliorer les conditions de vie et d'inclusion sociale, via une sensibilisation à la prévention à la santé mentale : lever les freins culturels, repérer précocement les troubles psychiques afin de les orienter vers des soins, connaître les dispositifs idoines.

- ❖ 1 intervention menée par la médiatrice dans le cadre d'octobre rose (octobre 2025), 1 parcours santé à la MVAC (novembre 2025).
- ❖ 5 actions de médiation culturelle : un atelier de découverte des métiers du cinéma (avril 2025), trois sorties au cinéma (grâce aux tickets solidaires de la mairie de Paris), une sortie à la médiathèque Virginia Woolf (décembre 2025). Un programme culturel a été pensé, revu et travaillé. Ces actions visent d'abord à lever les freins à l'accès à la culture de ce type de public mais également à former, préparer les apprenants aux nouveaux examens civiques prévus par la loi CIAI prévue en 2026.
- ❖ 2 actions de médiation professionnelle : sortie au forum de l'emploi des femmes (avril 2025), sortie au forum de l'accompagnement vers l'emploi (novembre 2025).
- ❖ 13 permanences effectuées par Juris-Secours (10 en 2024) visant à apporter une aide juridique aux apprenants notamment par rapport à leur situation administrative. Une permanence est ainsi assurée dans les locaux du CAC à raison de deux matinées par mois (le jeudi matin) et a concerné 52 bénéficiaires (36 en 2024).

3.6. ACCOMPAGNEMENT PROFESSIONNEL

Un accompagnement professionnel collectif et individualisé, réalisé par un conseiller en insertion professionnelle, est proposé aux apprenants des groupes Primo-arrivants et Français Langue Professionnelle du Centre Alpha Choisy.

Dans un premier temps, un état des lieux de la situation de l'apprenant est réalisé par le conseiller d'insertion professionnelle afin que les apprenants puissent être appréhendés dans leur globalité. Il s'agit tout d'abord d'évaluer les freins possibles. Une fois que l'apprenant est prêt à entrer dans une démarche d'insertion professionnelle, l'accompagnement peut débuter. Tout au long de l'accompagnement, un contact peut être pris avec les référents de l'apprenant (travailleurs sociaux, conseillers France Travail ou Mission Locale...) pour travailler à la levée des freins identifiés. Deux types d'interventions sont mis en place :

- ❖ D'une part, un accompagnement collectif sous forme d'ateliers qui se déroulent dans le groupe classe et qui abordent les thématiques de l'emploi.

En 2025, nous comptons 22 ateliers en FLP (44h) et 36 pour les Primo-arrivants (108h). Le CIP intervient dès lors que le niveau de langue le permet.
- ❖ D'autre part un accompagnement individuel qui a pour objectifs d'établir pour chaque apprenant un projet professionnel réaliste et réalisable et de l'accompagner dans ses démarches de recherche d'emploi ou de formation.

En 2025, l'accompagnement individuel a concerné

- en FLP : 18 personnes, soit 31 rendez-vous (30h30) ;
- pour les Primo-arrivants : 24 personnes, soit 79 rendez-vous (24h30).

En 2025, l'insertion professionnelle a donc concerné 42 personnes (contre 45 personnes en 2024), ce qui représente 110 rendez-vous individuels (55h) et 58 ateliers collectifs.

3.7. CERTIFICATION QUALIOPI

Désormais devenue indispensable pour proposer des parcours de formation facturés, le CAC a obtenu sa première certification le 11 novembre 2021 qui arrivait à échéance en novembre 2024.

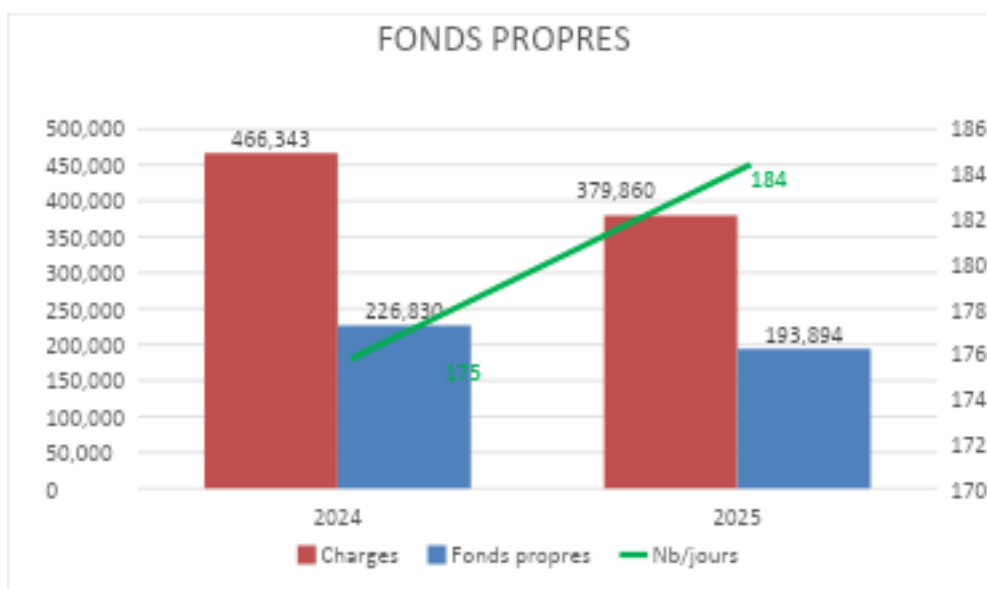
Renouvellement de la certification QUALIOPI

Après avoir été soumis à un audit de CertUP (notre certificateur) en 2024, le CAC a obtenu le renouvellement de la certification QUALIOPI en juin 2024 - durée de validité du 12/11/2024 au 11/11/2027. En mars 2026, un audit intermédiaire permettra de s'assurer que le centre poursuit ses efforts en proposant des formations sans cesse renouvelées et améliorées.

4. EVOLUTION FINANCIÈRE

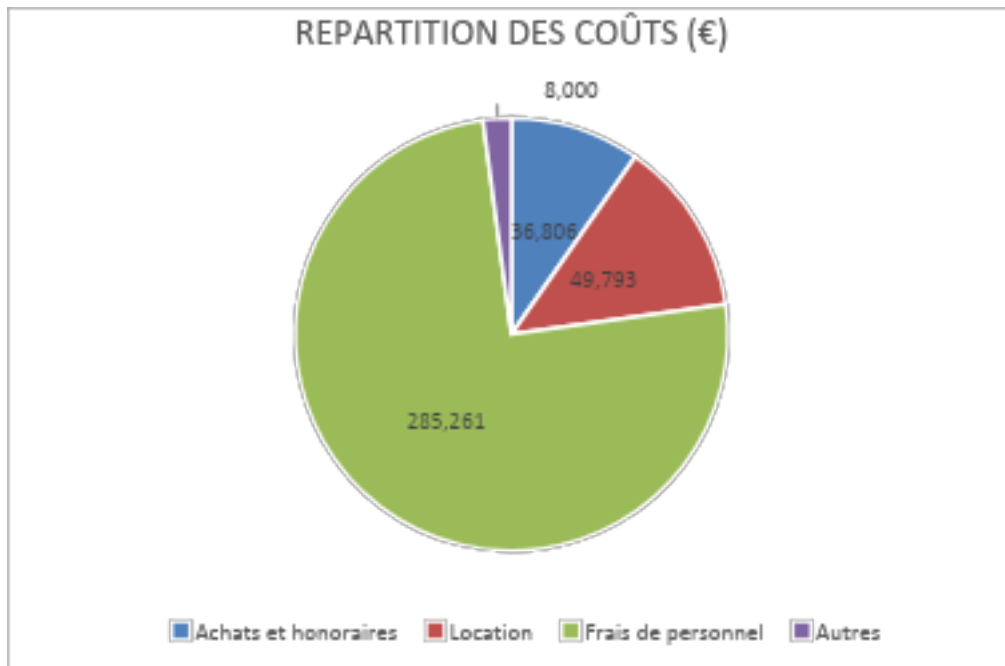
L'année 2025 aura été compliquée sur le plan du financement et se solde par un recours significatif à l'autofinancement pour faire face aux dépenses engagées par les diverses activités. Elle a connu, en effet, à la fois une réduction des concours publics et des soutiens privés que la transition de gouvernance n'a pas permis de corriger. Une action vigoureuse est engagée en 2026 pour corriger ce déséquilibre.

Compte tenu de la solide structure financière du Centre, ce déséquilibre ne porte pas à conséquence sur la capacité financière à condition d'être corrigé rapidement. Si l'on regarde le nombre de jours de charges couverts par les capitaux propres, ce ratio est même monté de 175 à 184 comme le montre le tableau ci-après compte tenu de la baisse des charges simultanée.



5.1 ÉVOLUTION ET STRUCTURE DES COÛTS

Avec l'arrêt des activités EIF-FEL, les dépenses totales sont réduites de 16%, mais la structure des coûts reste comparable à celle de l'année précédente avec d'abord les frais de personnel (77%) qui traduit bien la structure professionnelle de l'association. Le second poste représente les coûts de location immobilière (13%).



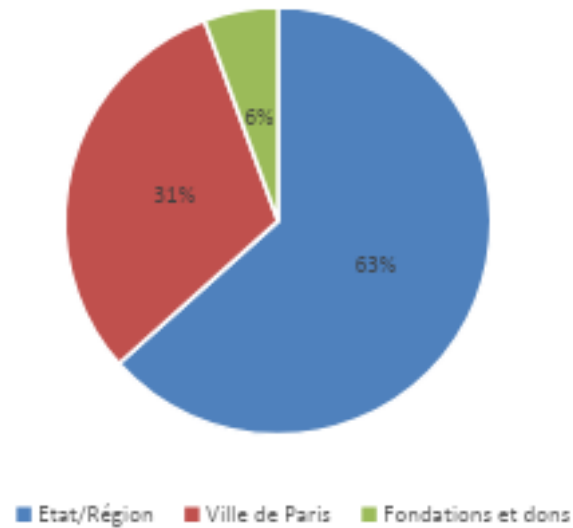
5.2 EVOLUTION ET STRUCTURE DES PRODUITS

Comme les années précédentes, l'association bénéficie des subventions publiques correspondant aux activités qu'elle développe et qui représentent 75% de ses revenus.

Par les prestations qu'elle fournit auprès des employeurs et organismes sociaux, elle assure 13% de revenus complémentaires. Les mécénats et dons, bien qu'en forte hausse sur 2024 ne couvrent qu'un peu moins de 5% des ressources. Les apprenants participent pour 3.5% à la couverture des frais.



REPARTITION DES FINANCEMENTS



FINANCEMENT PAR ACTIVITE



5.3 CONTRIBUTIONS VOLONTAIRES

Les bénévoles du Centre ont totalisé en 2025 près de 7800 heures d'activité au profit de l'association, soit l'équivalent de 4.5 équivalent temps complet.

Remerciements à nos partenaires financiers

- Fondation Notre-Dame
- Préfecture de Paris
- France Travail
- Direction régionale interdépartementale de l'économie, de l'emploi, du travail et des solidarités
- Ville de Paris (les services de la DDCT, de la DAE, du SPV et du SEII en particulier)
- Commissariat Général à l'Égalité des Territoires
- Agence Régionale de Santé

Remerciements à nos partenaires de terrain

- Mairie du 13e
- Atelier Santé Ville 13e
- Champ social de Paris
- Centre de santé Edison
- La cité des métiers
- La Poste (Olympiades, Porte d'Italie et Moulin de la pointe)
- PIMMS
- La Mie de Pain
- MMN13
- Musée du Louvre
- Musée Carnavalet
- Bibliothèque nationale de France
- Musée du Quai Branly
- Maison 13 solidaires
- Médiathèque Virginia WOOLF
- CADA et HUDA du 13^e
- OFII
- France Terre d'Asile
- Équipe de développement local du 13e et du 14e
- Mission Locale de Paris
- Associations partenaires de la Rentrée Partagée du 13e
- Maison de la vie associative et citoyenne du 13e
- Centre Social 13 pour tous
- Réseau Alpha
- CEFIL
- Paroles Voyageuses
- Agences France Travail parisiennes
- CCAS
- Centre social CAF Belliard
- ACTE
- PLIE
- Point d'accès aux droits
- CIDFF
- Juris secours
- Centre Pompidou



27 avenue de Choisy 75013 Paris

01 45 84 88 37 - centrealphachoisys.fr

Siret 408 605 251 00011

Déclaration d'activité organisme de formation n° 11 75 266 43 75